



Ise City

広報

いせ

伊勢市の情報をお届けします

2017
8/1号
No.218

朝熊岳道
を
行く



特集

8月11日・山の日 朝熊岳道たけみちを行く

伊勢の宝“朝熊山”

2

野口みずき杯 2017中日三重 お伊勢さんマラソン 6
マイナンバーカードはとても便利です 7
福祉医療費受給資格証が更新されます 10

市役所本庁舎の改修工事が始まりました 15
情報コーナー 28
ほか

地域の人に愛され、新たな出会いを生む

伊勢の宝 朝熊山

8月11日の山の日にちなみ、今回は伊勢のシンボルとしてそびえ立つ朝熊山を紹介します。

「一生に一度は」と伊勢に憧れ、お伊勢参りが流行した江戸時代。「お伊勢参らば朝熊をかけよ、朝熊かけねば片参り」と伊勢音頭で唄われているように、参宮を終えた人々は朝熊山の山上にある金剛證寺に参詣するのが習わしでした。

標高555mの朝熊山には、現在も参詣や観光を目的に、たくさんの方が訪れています。山頂へは登山以外にも、伊勢志摩スカイラインをドライブしながら行くことができ、四季折々に花木など自然の風景、伊勢市や鳥羽市などを望む展望台などがさまざまに楽しめます。

環境省が展開する「国立公園満喫プロジェクト」の先導的モデルに選定され、世界水準のナショナルパーク化を目指す伊勢志摩国立公園の最高峰の山であり、日本百景にも選定されている朝熊山。いま一度、その魅力を感じに出掛けてみてはいかがでしょうか。



登山をする人へ

朝熊山を楽しむために、 知っておきたいこと！

●山頂までは約2時間

登山道入り口から朝熊山上広苑までは、初心者の足で約2時間。石がごろごろしている場所や、滑りやすい場所もあります。自分自身のペースで楽しみましょう。また、事前に天気も確認しておきましょう。



●体が動かしやすく、乾きやすい服装がお勧め

基本の服装は、長袖、長ズボン、帽子、しっかりとした靴、リュック（両手が空くように）です。その他、ストックや飲み物など、各自が必要な物を持参しましょう。



●町石が目印です

町石とは、道しるべとして建てられた石柱（1町あたり約109m）のこと。朝熊岳道と宇治岳道が合流する場所には、「二十二町」と記された町石が建てられています。



●マナーを守って楽しく登山

- 登山中に会おう人にはあいさつをして、気持ち良く交流。
- ごみは持ち帰る。
- 自然の草花は持ち帰らない。
- 火災の原因になるたばこのポイ捨ては厳禁。



●マムシ、アブ、ハチ、ヒルなどに注意！

市には朝熊山をはじめ、来訪者に誇れる地域資源がたくさんあります。この資産を、まちの活性化につなげるため、実効性のある観光施策や文化振興を進めてまいります。今後も皆様のご支援・ご協力をお願いいたします。



伊勢市長 鈴木 健一

「登山道入り口～山頂」編

広報担当者が登ってみました！ 驚きと感動の朝熊岳道

通算約2,300回、毎日のように朝熊山に登っているという鈴木さん(鹿海町在住)に案内をしていただき、魅力や見どころを教えてくださいました。

採らずに撮ろう！

朝熊山には「朝熊七草」と呼ばれる植物をはじめ、四季折々に花を咲かせ登山者を出迎えてくれる木々や草花が、数多く生息しています。そこにある美しさを楽しみましょう。



朝熊岳山頂

朝熊岳道の森を抜け目の前に広がる景色がご褒美です。



二十二町朝熊峠見晴台

野鳥の鳴き声を聞きながら、楽しく山登り。



十町橋からの眺望
橋の上からは、伊勢市の街並みが一望できるほか、ケーブルカーの軌道跡が見られます。

少し登れば、もうそこは木々に囲まれ非日常が味わえます。



約40台駐車できます。登山前に、準備体操と装備の確認。備え付けのつえは自由に使えますが、必ず戻すように！



向こうが見える木
道の中央にそびえる山桜の木。生命の力強さを感じます。

ケーブルカー
昭和19年に廃止となったケーブルカー。東洋一の急傾斜と言われていました。



鈴木さん 広報担当



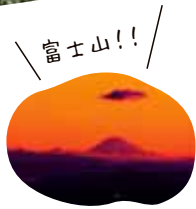
登山者カウント
登山口で毎日カウントをしています。登る前に1人1回押ししていきましょう。

▲トイレは山頂までないため注意！

足湯でゆったりとしながら、伊勢志摩の眺望を独り占め。



展望足湯



朝熊山上広苑から望む景色 (鳥羽市方面)

朝熊山上広苑

展望足湯や散歩道、売店などがあり、ゆったりとした時間が過ごせます。よく晴れた日には、展望台から富士山の姿を望めることも。

熱中症対策も忘れずに!



①水分補給をしっかりと!
夏の登山では、脱水症・熱中症の危険も潜んでいます。登山中は汗だけでなく、息が上がることで呼吸からも水分が失われます。こまめな水分補給で、楽しい登山にしましょう。

②塩分(ミネラル)も取るう
登山中の飲み物はスポーツドリンクがお勧め。お茶や水を飲む場合は、塩分(ミネラル)を含む携行食があると安心です。

※山上広苑の売店には自動販売機が設置されています。

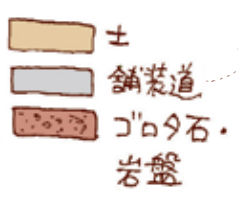


天空のポスト



朝熊山経塚群 国指定史跡
平安時代に作られた経筒を含む経塚遺物が発見された場所。現在40余基の経塚が確認されています。

「山頂～山上広苑」編



二十二町朝熊味見晴台

登山道までの行き方など、詳しい情報をまとめてあります!



参照(登山)マップは観光振興課・文化振興課・広報広聴課にあります。また、市のホームページに掲載しています。

朝熊山 マップ 検索

URL <http://www.city.ise.mie.jp/12851.htm>



みんなが楽しめる朝熊山

●地域イベントなどにもお勧めです！



であいの広場から朝熊山上広苑の展望台までの距離は約5.5kmで、数ある朝熊山の登山ルートの中でも初級者向けのルートです。初めての登山や普段の運動不足の解消、親子での登山、地域の健康づくりイベントにもお勧めです。

写真は5月28日(日)に行われた総合型地域スポーツクラブ[いすゞウキウキクラブ]の朝熊山登山の様子

●参宮バスで山頂へ行けます！

近鉄五十鈴川駅・浦田町から伊勢志摩スカイラインを通って、金剛證寺・山上広苑へ行く参宮バスが土・日曜日・祝日および繁忙期に運行しています。



問い合わせ先

三重交通(株) 伊勢営業所
(☎ 25-7131 FAX 28-8772)



参宮バス時刻表

●四郷コミセン企画展示 朝熊山の植物

四郷地区コミュニティセンター地域交流室運営委員会

(☎ 22-2576 FAX 21-0012 [四郷支所])



アサマギクやアサマリンドウなど朝熊山を彩る四季折々の植物や、中央構造線外帯の植物などを写真で展示します。また、朝熊山の歴史を記した貴重な冊子が見られます。ぜひご覧ください。

とき 7月2日(日)~10月31日(火) (土曜日を除く)
9:00~17:00 (日曜日は16:00まで)

ところ 四郷地区コミュニティセンター・地域交流室 (楠部町2484)

入場料 無料

売店・茶屋もあります！

伊勢うどんなどの軽食が食べられる茶屋と、伊勢志摩の特産品や銘菓などがそろった売店が併設されています。



山頂で食べるごはんはやっぱりおいしい。



ベテランがゆっくり休憩できます。

ハンモックのある広場

ハンモックでひと休み♪

伊勢神宮の鬼門を守るとされている智慧寅と福丑がお出迎え。



朝熊岳金剛證寺本堂 国指定重要文化財

昔から伊勢神宮の鬼門を守る寺として、神宮の奥之院ともいわれています。

平成29・30年度に、国・県・市の補助を活用し、本堂の保護と魅力の向上を進めています。

きめ細かな清掃・補修などを行うことで、美しく魅力のある文化財として継承していきます。



仁王門

正面入り口両側には金剛力士像、門をくぐると右側に雨宝童子像、左側に明星天子像が安置されています。



弘法大師が掘られたといわれる連間の池

数百株のスイレンが花開く5月中旬~9月ごろは、幻想的な雰囲気に包まれます。紅葉の時期もお勧めとのこと。



鳥の声、風や水の音、登山道沿いに何気なく咲いている草花に伊勢湾の景色…。朝熊山は、自然をたっぷり感じられる場所でした。

また、山ではすれ違う人がみんな気さくに声を掛けてくれ、温かい気持ちになりました。

みんなが楽しめる山が身近にあるって、すてきなことだとあらためて感じた取材でした。



8月16日(水)・12:00 から申し込み受け付け開始

野口みずき杯 2017中日三重 お伊勢さんマラソン

12月2日(土)…ウォークの部・バリアフリーラン

12月3日(日)…ランニングの部 (いずれも雨天決行)

観光振興課 (☎21-5542 FAX 28-2404)

種目	スタート時間・コース	定員 (先着順)	参加費	対象
ウォーク	約6km 10:00 スタート 県営サンアリーナ周辺の自然豊かなコース	なし ※運営上、支障が出ると判断した場合は締め切る場合があります。	1,500円	健康な人 (小学生以下は大人同伴)
バリアフリー	約1.9km ウォークの部スタート完了後 県営サンアリーナ周辺の特設コース	50人	2,000円 (伴走者は1,000円)	・車いすを使用している人や視覚障がい、知的発達障がい、内部障がいのある人など (小学生以下は大人同伴) ・健常者の参加は不可 (ただし、伴走可、参加費が必要)
ランニング	5km 9:00 スタート 県営サンアリーナ～朝熊 IC～二見 JCT 手前 (折り返し)～朝熊東 IC～県営サンアリーナ	2,200人	3,500円	18歳以上の健康な人 (高校生を除く)
	ハーフマラソン 9:10 スタート 県営サンアリーナ～朝熊 IC～伊勢 IC～浦田橋 (折り返し)～内宮おはらい町～宇治橋前～ダイムスタジアム伊勢 (倉田山公園野球場)～伊勢 IC～二見 JCT 手前 (折り返し)～朝熊東 IC～県営サンアリーナ	5,500人	5,000円	

※ランニングの部へ車いすで参加はできません。 ※円滑な交通と安全確保のため、ランニングの部は一定時間で関門を閉鎖します。
※参加費には、参加賞・傷害保険料などを含みます。

参加賞

ランニングの部・バリアフリーラン

オリジナルバスタオル、お伊勢さんチケットなど

ウォークの部

オリジナルスポーツタオル、お伊勢さんチケットなど

※お伊勢さんチケット…県営サンアリーナ周辺で開催される物産展や内宮おはらい町などの指定店舗で両日に限り使用できる500円分の金券。

ウェルカムパーティ

とき 12月2日(土)、18:00～19:30

ところ 伊勢夫婦岩ショッピングプラザ (二見町江580)

定員 85人 (先着順)

参加費 2,000円

※三重交通(株)南勢旅行支店(☎24-3101)へ事前申し込みが必要です。詳しくは、募集要項をご覧ください。

申し込み (全種目先着順)

受付期間：8月16日(水)・12:00～9月5日(火)・17:00

申し込み方法

【ランニングの部・ウォークの部】

- インターネット (ランネット、スポーツエントリー)
- Famiポート (ファミリーマート内の情報端末)
- 申し込み専用電話 (☎0570-550-846)
- 県営サンアリーナ窓口
- シンフォニアテクノロジー響ホール伊勢 (観光文化会館) [徒歩・公共交通機関で来場の人のみ]
- 郵便振替 (ウォークの部のみ)

※郵便振替の場合、9月5日(火)の当日消印有効です。

【バリアフリーラン】

- 電話または専用ホームページでNPO法人伊勢志摩バリアフリーツアーセンター (☎0599-21-0550 URL <http://www.barifuri.com>)へ

大会情報について詳しくは

問い合わせ用電話

お伊勢さんマラソンエントリーセンター

☎048-778-5880 (月～金曜日、10:00～17:00)

※8月11日(祝)～15日(火)を除く

大会ホームページ

URL <http://www.city.ise.mie.jp/marathon>

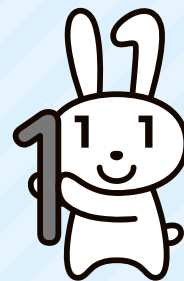
伊勢マラソン

検索

※募集要項は、観光振興課 (御園総合支所・1階)・スポーツ課 (小俣総合支所・2階)・健康課 (福祉健康センター内)・各総合支所・各支所・公益社団法人伊勢市観光協会・各観光案内所にあります。

※昨年の参加者には、7月中旬に募集要項を発送しています。

予算額 6,737万円 (うち市負担額 2,000万円)



マイナンバーキャラクター
マイナちゃん

マイナンバーカードはとても便利です

マイナンバー（個人番号）カードは顔写真が載った運転免許証サイズのカードです。有効期限は発行の日から10回目の誕生日まで（未成年は5回目の誕生日まで）で、本人確認のための身分証明書として利用できるほか、ICチップが内蔵されており、さまざまな行政サービスが利用できます。

戸籍住民課（☎21-5553 FAX 21-0010）



マイナンバーカードで利用できるサービス

- コンビニエンスストアで、住民票の写しや税務証明書などの各種証明書を取得できます。（平成30年1月開始予定）

いせ市民カード・おばたタウンカードが利用できる自動交付機は、住民票の写し・印鑑登録証明書の2種類の証明書のみを取得できますが、マイナンバーカードを利用するコンビニ交付では、戸籍関係証明書や税務証明書も取得できるようになり、取扱時間も延長されます。

コンビニエンスストアを利用することで、取得できる証明書の種類と取扱場所が増えますので、二見総合支所・小俣総合支所に設置されている自動交付機2台は平成29年12月31日(日)に廃止し、以後は御菌総合支所の1台のみとなる予定です。

※一部取り扱いのないコンビニエンスストアもあります。詳しくは「広報いせ」12月1日号でお知らせします。

- マイナンバーが確認できる顔写真付きの本人確認書類として利用できます。
- 確定申告などの各種行政手続きのオンライン申請などに利用できます。

マイナンバーカードの申請方法

- 申請書を郵送
- パソコンから申請
- スマートフォンから申請
- まちなかの証明用写真機から申請

※一部の写真機のみとなります。



市では、マイナンバーカードの申請手続きをお手伝いします

お手伝い内容

- 申請書の記入
- 申請に必要な顔写真の撮影
- 申請書の郵送
- その他、申請手続き全般に関すること

開始日 8月1日(火)～

窓口 戸籍住民課、各総合支所生活福祉課、各支所
(申請者本人が来庁してください)

持ち物 ● マイナンバーカード交付申請書（通知カードの下部が申請書です。持っていない人は、窓口で本人確認の上、発行します）

● 本人確認書類（運転免許証などの顔写真付きの公的書類であれば1点、健康保険証などの顔写真なしの公的書類であれば2点お持ちください）

※窓口の混雑状況によっては、お待ちいただくことがあります。ご了承ください。

※後日、マイナンバーカードをお渡しできる準備が整い次第、市から持ち物などをご案内させていただきますので、指定された窓口にお越しいただき、お受け取りください。

ぜひご利用ください。



児童扶養手当制度と

現況届の提出について

くども課 (☎21-55561) FAX 21-55555

児童扶養手当制度

児童扶養手当とは、児童を養育する一人親家庭などの生活の安定と自立を助け、児童の福祉の増進を図るための手当です。

■受給資格(支給要件)

次の要件を満たす児童を父または母、父母に代わって養育している人(養育者)です。

- 父母が婚姻を解消した児童
- 父または母が死亡した児童
- 父または母が重度の障がい(国民年金の障がい等級1級程度)の状態にある児童
- 父または母の生死が明らかでない児童
- 父または母に1年以上遺棄されている児童
- 父または母が引き続き1年以上拘禁されている児童
- 母が婚姻によらないで懐胎した児童
- 父母とも不明である児童

● 父または母がDV保護命令を受けた児童

※「児童」とは18歳に達する日以後の最初の3月31日までの間にある児童(高校卒業まで)をいいます。

※「児童」が心身に、おおむね中程度以上の障がいがある場合は、20歳になるまで児童扶養手当が受けられます。

■手続き方法

認定請求書に次の書類などを添えて手続きをしてください。

- 請求者と対象児童の戸籍謄本
- 請求者の印鑑、預金通帳、年金手帳
- 申請者のマイナンバー(個人番号)を確認できる物、運転免許証などの本人確認書類
- 対象児童および扶養義務者のマイナンバー(個人番号)を確認できる物

※世帯状況などにより、その他に提出が必要な書類があります。詳しくは、同課へ問い合わせてください。

■支給額(所得制限あり)

請求者本人および扶養義務者の所得により、全部支給、一部支給、全部停止の支給区分・支給額が決まります。詳しくは、左表をご覧ください。

※扶養義務者とは、請求者と同居している父母兄弟姉妹などのことです。
※請求者が父または母の場合、受け取っている養育費の8割の金額を所得に加算します。

■支給時期

原則として、毎年4月、8月、12月に、それぞれの前月分までの手当を支給します。

支給月額

全部支給の人	42,290 円
一部支給の人	所得額に応じて、9,980 円～42,280 円までの間で10 円単位の額

※児童が2人の場合は5,000円～9,990円までの間で加算、3人以上の場合は1人につき3,000円～5,990円までの間で加算があります。



現況届の提出を

児童扶養手当の受給資格者は、毎年8月に現況届を提出する必要があります。

■提出方法

8月1日(火)～31日(木)に、必要書類と印鑑を持参し、同課または各総合支所生活福祉課へ。(必ず受給資格

者本人がお越しください)

※受給資格者には、8月上旬に案内などを送付します。
※現況届の提出がない場合、8月分以降の手当が支給されなくなります。
※手当が全部停止となっている人も、現況届の提出が必要で、
※現況届の提出がないまま2年が経過すると、支給を受ける権利が消滅します。

児童扶養手当所得制限限度額表

扶養義務者などの数(税法上の人数)	請求者(本人)		配偶者および扶養義務者の所得制限限度額
	全部支給の所得制限限度額	一部支給の所得制限限度額	
0人	19万円未満	192万円未満	236万円未満
1人	57万円未満	230万円未満	274万円未満
2人	95万円未満	268万円未満	312万円未満
3人以上	1人につき38万円ずつ加算	1人につき38万円ずつ加算	1人につき38万円ずつ加算

※(児童扶養手当所得額) = (年間収入金額) - (必要経費(給与所得控除額など)) + (養育費) - 8万円 - (諸控除)

【予算額】 5億8,085万8千円(うち国からの収入1億9,361万9千円)

子育てを応援

「伊勢市の子育てハンドブック」を活用しよう!

こども家庭相談センター
☎21-5716 FAX21-5555

「伊勢市の子育てハンドブック」は、子育て真っ最中の人や、これから子どもが生まれる人に役立つ情報をまとめた冊子です。

子どもの健康診査や子育て教室、各種手当や医療費助成制度のほか、子どもを預かってほしいときに利用できるサービス、親子でお出掛けできる場所などさまざまな情報を分かりやすく掲載していますので、子育てに役立ててください。

- こども家庭相談センター（市役所東庁舎・2階）
- 高齢・障がい福祉課（市役所東庁舎・1階）
- こども発達支援室（福祉健康センター・3階）
- 中央保健センター（福祉健康センター・2階）
- 各総合支所生活福祉課
- 学校教育課（小俣総合支所・2階）
- 各子育て支援センター
- 市内の産科または小児科医療機関

配布場所



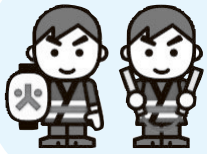
伊勢市の
子育てハンドブック

※市のホームページにも掲載しています。

子育てハンドブック 伊勢

予算額 28万1千円（うち国・県補助金 18万6千円）

登録店舗募集中!



「みえ消防団応援の店」

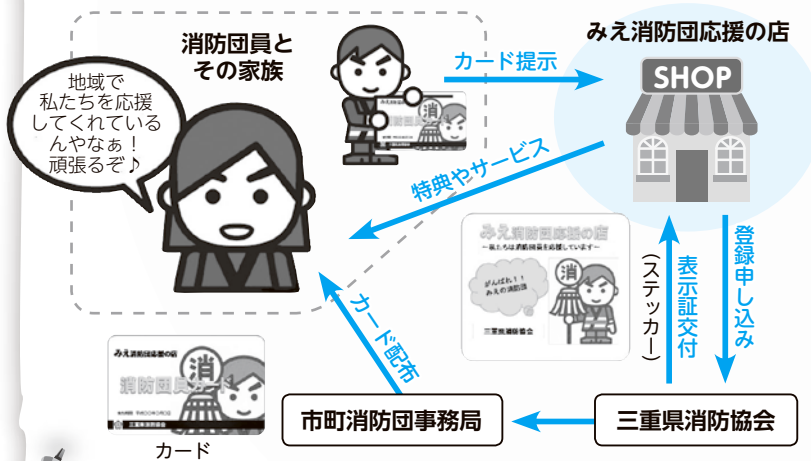
制度が始まります!

三重県南勢志摩地域活性化局内・三重県消防協会南勢支会（☎27-5115 FAX21-5251）

地域防災の要である消防団員やその家族に対する応援の輪を広げることで、消防団への理解を促進し、地域防災力の充実強化につなげるため、消防団員にサービスなどを提供する「みえ消防団応援の店」制度を、平成29年10月から開始します。

現在、制度開始に向けて「みえ消防団応援の店」の登録店舗を募集しています。

「みえ消防団応援の店」制度とは？



登録店舗の5つのメリット

- 1 地域防災力の充実強化に協力する事業者として社会貢献できます
- 2 消防団を応援し、防災に熱心な事業者としてイメージアップが期待できます
- 3 三重県消防協会、県、市町のホームページなどで登録店舗を紹介します
- 4 県内約14,000人の消防団員とその家族の集客効果が期待できます
- 5 新規顧客、リピーターの獲得が期待できます

「みえ消防団応援の店」への登録方法や登録に必要な申込書など詳しくは、三重県消防協会のホームページ(<http://www.mie-syoubou.jp>)に掲載しています。登録申し込みをお待ちしています。

みえ消防団応援の店

福祉医療費受給資格証が更新されます

障がい者 一人親家庭等 こども 寡婦

医療保険課福祉医療係 (☎21-55554 FAX20-85555)

福祉医療費助成制度は、障がいのある人や一人親家庭、中学校卒業までの子どもなどに対し、医療費を助成する制度です。(表①参照)
現在お持ちの福祉医療費受給資格証の有効期限は8月31日(休)です。9月1日(金)からは新しい受給資格証を使用してください。



新しい受給資格証は8月下旬に送付

受給資格証は、受給資格者本人や保護者・扶養義務者などの前年の所得(平成28年1月～12月中の所得)以下「29年度所得」を基準にして更新します。

29年度所得が所得制限限度額(表②参照)未満であることが確認できる人には、8月下旬に新しい受給資格証を送付します。

※転入などの理由により伊勢市で所得が確認できない人は、平成29年1月1日現在の住所地などで所得課税証明書を取っていただく必要があります。

※一人親家庭等医療費の受給資格

格者のうち児童扶養手当受給者は、こども課(☎21-55561)へ現況届を提出してください。(現況届未提出の人は資格更新ができません)
※障害者医療費の受給資格者のうち後期高齢者医療制度に加入している人には、受給資格証は交付されません。

一定以上の所得がある人は受給資格を喪失します

29年度所得が所得制限限度額以上の人は、福祉医療費の受給資格がなくなるため、資格喪失通知を送付します。

新たに助成対象となったときは申請を

一定以上の所得があるな

どの理由で、現在、福祉医療費の助成を受けていない人で、29年度所得が所得制限限度額未満であると思われる人や、助成対象者であるにもかかわらず受給資格の認定を受けていない人は、9月29日(金)までに申請してください。自動認定されませんので、必ず申請が必要です。

申請 次の物を持参し、医療保険課・各総合支所生活福祉課へ

持ち物 申請者の印鑑(認め印)とマイナンバー(個人番号)を確認できる物、同世帯員の印鑑(認め印)とマイナンバー(個人番号)を確認できる物、健康保険証(対象者全員分)、通帳、および次の必要物

● 障害者医療費の場合：身体障害者手帳、療育手帳、精神障害者保健福祉手帳(複数持っている人は全

て持参)
● 一人親家庭等医療費の場合：児童扶養手当証書(遺族年金などの年金受給者は年金証書)
● 転入などにより伊勢市で所得が確認できない人の場合：平成29年度所得課税証明書(源泉徴収票は不可)

表① 福祉医療費助成制度の対象者および助成対象

医療費助成の種類	対象者	助成対象 ^(※1)	
		入院	通院
障害者医療費	① 精神障害者保健福祉手帳(1級)の交付を受けている人	×	○
	② ● 身体障害者手帳(1～4級)の交付を受けている人 ● 療育手帳(A1～B1)の交付を受けている人 ● 知的障がい者と判定された人のうち、知能指数が50以下の人	○	○
	③ ②を監護している配偶者のいない人	○	○
一人親家庭等医療費	① 18歳 ^(※2) までの子どもを養育している配偶者のいない父母とその子ども	○	○
	② 父母のいない18歳 ^(※2) までの子ども	○	○
	③ ②を監護している配偶者のいない人	○	○
こども医療費	15歳 ^(※3) までの子ども	○	○
寡婦医療費	現在婚姻していない60～69歳の女性で、配偶者と死別し、その時に20歳未満の子どもを扶養していた人	○ (一部助成)	○ (一部助成)

(※1) 健康保険が適用される医療費の自己負担相当額が助成されます。(寡婦医療費は自己負担相当額の一部を助成)

(※2) 18歳に達して最初の3月31日(4月1日生まれの人は18歳の誕生日の前日)まで。

(※3) 15歳に達して最初の3月31日(4月1日生まれの人は15歳の誕生日の前日)まで。

※健康保険適用外の診療に係る医療費や、入院時の食事代などは助成対象になりません。

※学校などでの負傷により、独立行政法人日本スポーツ振興センターの災害共済給付制度の対象となる医療費や、交通事故などによるものは、助成対象となりません。

※加入する健康保険から高額療養費や附加給付金が支給される場合は、その額を除きます。

予算額 8億2,667万9千円(うち県補助金収入3億4,020万3千円)

表② 所得制限限度額

扶養親族 などの数	障害者医療費		一人親家庭等医療費		こども医療費
	本人の所得額	配偶者・扶養義務者の所得額	本人の所得額	扶養義務者などの所得額	保護者の所得額
0人	360万4千円	628万7千円	192万円	236万円	622万円
1人	398万4千円	653万6千円	230万円	274万円	660万円
2人	436万4千円	674万9千円	268万円	312万円	698万円
3人	474万4千円	696万2千円	306万円	350万円	736万円
4人以上	1人増えるごとに38万円を加算	1人増えるごとに21万3千円を加算	1人増えるごとに38万円を加算		1人増えるごとに38万円を加算

※収入額から必要経費や各種控除額を差し引いた額を所得額として判定します。

※一人親家庭等医療費は、同居する家族も所得制限の対象になります。また、元配偶者からの養育費がある場合は、その100分の80を所得金額に含めて判定します。

※寡婦医療費の所得制限はありません。

※税法上の寡婦(夫)控除・特別寡婦控除が適用されない婚姻歴がない(未婚)一人親については、その控除があるものと見なして判定所得額を算出します。



平成30年4月採用

市職員・消防職員を募集

事務職・技術職・保育士・技能労務職

①～⑥職員課 (☎21-5505 FAX 21-5522)

⑦上下水道総務課 (☎42-1504 FAX 42-1540)

職種・採用予定人数

- ①事務職…4人程度
- ②事務職(身体障がい者対象)…1人程度
- ③土木技術職…3人程度
- ④建築技術職…1人程度
- ⑤保育士…7人程度
- ⑥技能労務職(給食調理など)…3人程度
- ⑦水道技能労務職…1人程度



受験資格

- ①③④⑦ 昭和58年4月2日～平成12年4月1日生まれの人
- ② 昭和58年4月2日～平成12年4月1日生まれの人で、身体障害者手帳の交付を受け、介助者なしに職務の遂行が可能な人、また、採用試験で活字印刷による出題に対応できる人
- ⑤ 昭和58年4月2日～平成10年4月1日生まれで、保育士免許を有する人または平成30年3月31日までに取得見込みの人
- ⑥ 昭和58年4月2日～平成12年4月1日生まれで、調理師免許を有する人または平成30年3月31日までに取得見込みの人

※①③④⑤の職種については、年齢に応じて試験程度が異なります

試験日 ●第1次(筆記)…9月17日(日)
●第2次(口述)・第3次試験…募集要項参照

採用予定日 平成30年4月1日

申込期間 8月1日(火)～18日(金)
(郵送の場合は8月14日(月)の当日消印有効)

消防職員

消防本部 総務課 (☎25-1264 FAX 29-0134)

職種・採用予定人数

- 消防職(一般)…9人程度
- 消防職(救急救命士)…2人程度

受験資格

昭和63年4月2日～平成12年4月1日生まれで、心身とも健全で、消防業務に支障がない人(消防職(救急救命士)は、救急救命士法による救急救命士免許証を有すること)

試験日 ●第1次(教養・適性・体力)
…9月17日(日)

●第2次(口述・作文・健康診断)
…第1次試験合格者に通知

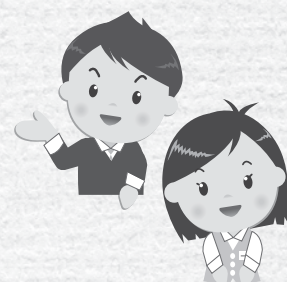
採用予定日 平成30年4月1日

申込期間 8月1日(火)～18日(金)
(郵送の場合は8月14日(月)の当日消印有効)



募集要項・受験申込書などは、それぞれの担当部署にあります。また、市のホームページに掲載しています。

※いずれの職種も、受験資格には、ここに記載しているもののほか、地方公務員法による欠格条項や国籍などに関する事項があります。詳しくは、募集要項などで確認してください。



老朽化する公共施設

これからの公共施設の在り方

近い将来、公共施設の老朽化が進み、建て替え時期が集中することになり多額の費用が必要になります。また、人口減少・少子高齢化に伴い、行財政運営が厳しさを増していく中、全ての公共施設を今のまま維持することが困難になっていきます。しかし、このような状況の中でも、時代のニーズに応じた適正な公共サービスを提供していくことが必要です。

今回は、平成28年3月に策定した「公共施設等総合管理計画」に定める目標値と目標達成の手段を紹介し、これからの公共施設とインフラ資産の在り方についての管理をどのようにしていくか説明します。

目標設定と目標達成の手段

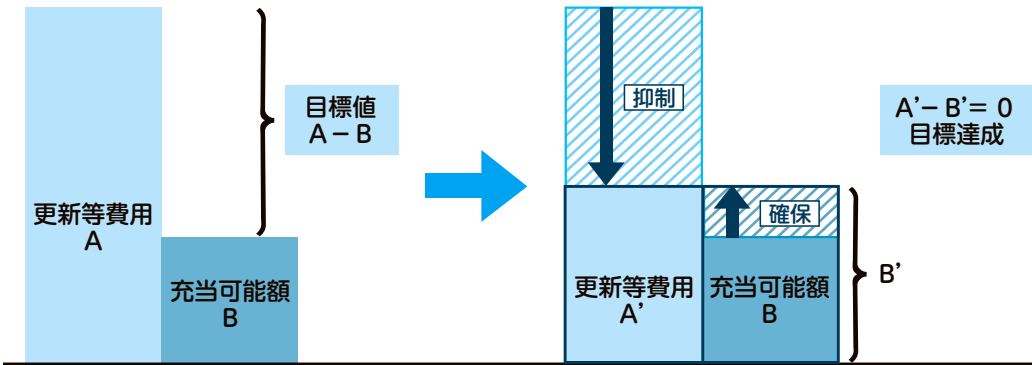
公共施設等総合管理計画に定める計画期間は平成27（2015）年度から平成56（2044）年度までの30年間で、目標値は1445億円としています。この目標値は計画期間中の公共

施設とインフラ資産の更新および新規整備に必要な費用（更新等費用）の見込み額と将来人口を基に算出した充当可能額との差額とし、「更新等費用の抑制」と「充当額の確保」の双方からの取り組みで、目標値1445億円を0にすることを目指します。



計画期間	目標値 ^{ゼロ} を目指す差額
2015年度～2044年度 (30年間)	1,445億円

「目標値の設定」と「目標達成の手段」のイメージ



目標達成の手段「更新等費用の抑制」と「充当額の確保」の方法

	更新等費用の抑制	充当額の確保
公共施設	<ul style="list-style-type: none"> 大規模改修や建て替え時は、統合（複合化、集約化）、廃止（除却）を積極的に行う 適切な維持管理を徹底し、施設の長寿命化を図る 運営手法の見直しを検討する など 	<ul style="list-style-type: none"> 国県などの可能な限り有利な交付金などの財源措置を活用する 延床面積を縮減することにより、縮減される維持管理経費を更新等の経費に充てる 受益者負担の適正化を図る など
インフラ資産	<ul style="list-style-type: none"> 適切な維持管理を徹底し、資産の長寿命化を図る 新規整備は、安全確保・生活環境維持を重視する中で優先度を計り実施する など 	<ul style="list-style-type: none"> 受益者負担の適正化を図る 国県などの可能な限り有利な交付金などの財源措置を活用する など

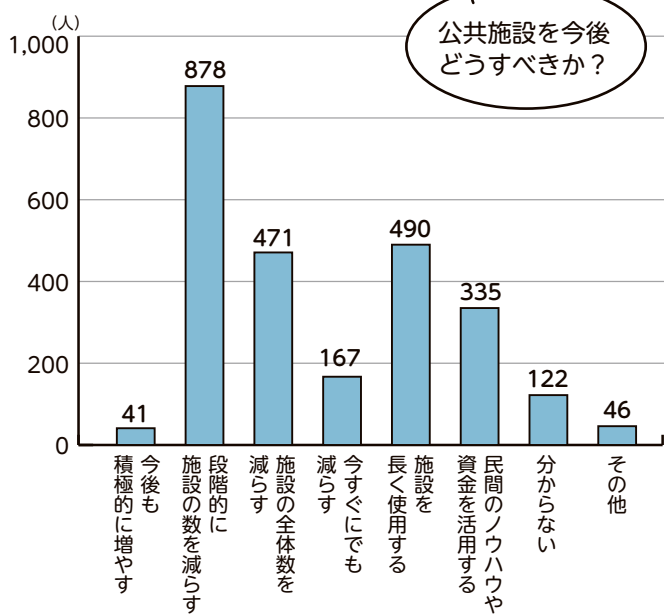
情報調査室
 ☎ 21-5548
 FAX 28-2404

公共施設の今後は…

今後の公共施設の在り方を検討するに当たって参考とするため、平成28年度にアンケート調査を実施しました。

左グラフのアンケート結果でも、老朽化問題に取り組むための方策として、「段階的に施設の数減らす」が最も多い回答でした。更新等費用の抑制を目指

〈公共施設に関する市民アンケート結果〉
老朽化問題に取り組むための方策



し施設保有量を抑制していくには、公共施設の統合(複合化、集約化)、廃止(除却)を今後の施設管理の基本とし、推進していく必要があります。

そのために、各施設の管理情報などを整理した「公共施設カルテ」による分析や将来の人口減少・年齢構成の変化に伴う利用需要の変化など、適正保有量を把握するための情報の整理・

分析を行い、公共施設の在り方を見直していきます。

インフラ資産の今後は…

インフラ資産の更新等費用の抑制方法は、長寿命化が基本となります。更なる抑制を図るには、新規整備を検討する場合は、安全確保・生活環境維持や経済活動の活性化に重点を置き、その優先度を計りながら実施していかねばなりません。

これからの公共施設、インフラ資産の在り方を見直すことは市の重要な課題であり、次世代に大きな負担を残さないためにも、取り組みを進めていくことが必要です。そのためには、市民の皆さんのご協力が不可欠となりますので、ご理解をお願いします。



家具固定をしまじゅり

危機管理課 (☎21-5523 FAX20-3151)

過去の地震では、倒れた家具の下敷きになって、命を失ったり、負傷したりした人がいました。また、地震後に来る恐れのある津波から素早く避難をするためにも、家具が倒れるのを防ぐことが大切です。

市では、自力で家具を固定することが困難と思われる人を対象に、無料で家具固定を行います。

対象 ①②いずれかの要件を満たす世帯

① 次のいずれかに該当する世帯

- 65歳以上の人のみの世帯
- 母子家庭(扶養する子が20歳未満の場合のみ)
- 65歳以上の人と母子家庭で構成された世帯

② 次のいずれかに該当する人が属する世帯

- 身体障害者手帳・療育手帳の交付を受けている人
- 要介護3以上の認定を受

けている人

- 精神障害者保健福祉手帳の交付を受けている人でその障害等級が1級の人

※これまで市の無料家具固定を受けたことがある世帯は対象外です。

募集数 60世帯(先着順)

申し込み 8月1日(火)～平成30年1月31日(水)に、印鑑を持参し、同課・各総合支所生活福祉課・各支所へ

※申し込み後、現場の下見を行うため、施工業者から日程調整の連絡があります。

※現場の状況などによっては、家具固定ができない場合があります。

※1世帯につき1回、固定する家具は3台までです。

※借家の場合は、所有者の承諾が必要です。

予算額 66万円

(うち県補助金収入33万円)

考えてみませんか がんのこと



健康文化都市
シンボルマーク

健康課（中央保健センター）（☎27-2435

FAX 21-0683）

がんは身近な病気

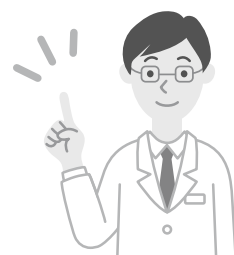
ここ30年間で、がんは日本において最も多い死亡原因になり、がんで亡くなる人は増え続けています。伊勢市においても亡くなる人の毎年約4人に1人ががんで亡くなっています。

日常生活にある

がんのリスク

がんにかかる人は一般的に、年齢を重ねることに増えていきます。普段の生活の中にもがんにかかる要因はあり、誰もががんになるリスクを持っています。だからこそ、他人事と思わず、がん検診を受けることが大切です。

がんのリスクを高める要因
老化、喫煙、飲酒、偏りのある食事、運動不足、太りすぎ・痩せすぎ、肝炎ウイルスの感染など



がん検診を上手に受ける 3つのポイント

早期発見!

ポイント① 自覚症状が出る前に受ける

がんは自覚症状が出る前に早期発見・早期治療することで、治る可能性が高まります。また、自覚症状があってもすぐに治療できれば良くなることもあるので、必ず医療機関にかかりましょう。

ポイント② 定期的に受ける

体の状態は常に変化していますので、定期的を受診しましょう。

ポイント③ 精密検査が必要なときは必ず受診する

必ずしも「再検査・精密検査が必要 = がん」ということではありません。精密検査が必要であれば、早めを受診して、正確な診断を受けましょう。

健康の日における啓発事業

受けて安心!がん検診

市のがん検診実施期間に合わせて、街頭啓発活動を行います。近くにお越しの際はお立ち寄りください。

とき

8月11日祝、13:00～

ところ

ミタス伊勢（船江1丁目471-1）、ベリー小俣店（小俣町相合431）

内容

がん検診啓発グッズと情報紙の配布（なくなり次第終了）



このぼりが目印です

乳がん集団検診の追加募集

定員に満たなかった日程を再度募集します。

とき・ところ・定員 下表のとおり

対象 市内に住所を有する30歳以上の人（1年度に1回のみ）

料金 1,300円（70歳以上の方は無料）

持ち物 バスタオル、健康手帳（持っている人）、乳がん無料クーポン券（持っている人）

申し込み 8月1日（火）8:30から、検診名・検診日時・住所・氏名・生年月日・電話番号を、電話またはファクスで健康課へ

※ペースメーカーやシリコンが入っている人、妊娠中・妊娠の可能性がある人、母乳が少しでも出ている人は、受診を避けてください。

乳がん検診の追加募集

とき	ところ	定員(先着順)	
		午前	午後
8月18日(金)	小俣保健センター	—	20人
9月4日(月)	中央保健センター	—	12人
10月6日(金)	ハートプラザみその	25人※	29人
11月10日(金)	小俣保健センター	33人	39人
11月27日(月)	中央保健センター	10人	36人
12月7日(休)	二見老人福祉センター	27人※	35人
12月18日(月)	中央保健センター	41人	36人

受付時間
午前の部
9:30～11:00
午後の部
13:00～15:00

※10月6日・12月7日は、午前のみ託児が利用できます。申込時に「託児希望」と伝えてください。

市役所本庁舎の改修工事が始まりました

管財契約課(☎21-5526 FAX 21-5700)

市では、市役所本庁舎の老朽化に伴い、天井・床・各設備・窓口レイアウトの改修、耐震補強などを行い、市民の皆さんが安全で快適に利用できるよう整備を進めています。

今回、本庁舎改修工事請負契約の締結について、市議会定例会で議決され、7月から建設工事に着手しましたので、その概要をお知らせします。

なお、本館の部署は移転していますので、「広報いせ」6月15日号の「保存版 市の組織と主な仕事」または市のホームページなどで各部署の場所を確認してください。ご理解・ご協力をお願いします。

今後のスケジュール

- ◆本庁舎改修工事 平成29年7月～平成30年7月(約12カ月間)
- ◆本庁舎へ部署移転 平成30年8月～9月(約2カ月間)

●工事期間中は来庁者用駐車場が一部閉鎖されます

右図のとおり、改修工事の着工に伴い、来庁者用駐車場を一部閉鎖します。駐車場数が大幅に減少(35台程度駐車可能)しますので、車両での来庁はお控えいただき、可能な限り公共交通機関のご利用をお願いします。

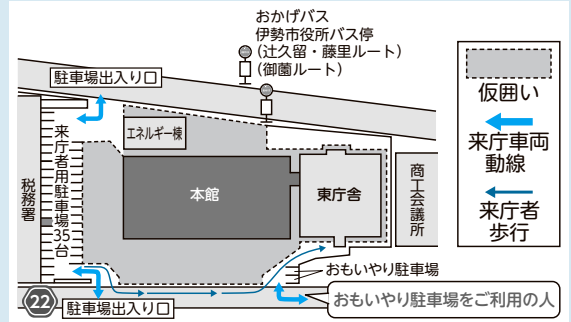
なお、以下の手続きについては、住所に関係なく、二見・小俣・御園の各総合支所でも手続きが可能です。

各総合支所で手続きができる主なもの

- ・出生、死亡、婚姻、離婚など戸籍の届出
- ・住所変更の届出(転入・転出・転居届など)
- ・印鑑登録、印鑑登録証明書の交付
- ・戸籍(除籍)謄抄本、住民票の写しの交付
- ・税に関する証明書[所得(課税)・固定資産評価証明書など]の交付
- ・国民健康保険、国民年金、後期高齢者医療に関する届出
- ・福祉医療費助成制度(子ども、障がい者、一人親家庭等)に関する届出
- ・児童・児童扶養手当に関する届出
- ・身体障害者手帳、療育手帳、精神障害者保健福祉手帳などの届出
- ・原動機付自転車等のナンバーの交付・返納
- ・自動車臨時運行(仮ナンバー)の受け付け

※詳しくは、各総合支所生活福祉課

(二見：☎42-1112 FAX43-3754、小俣：☎22-7861 FAX25-9844、御園：☎22-0241 FAX28-2404)へ問い合わせてください。



工事の音や駐車場の一部閉鎖など、ご不便をお掛けしますが、安全に十分に配慮して工事を進めますので、ご理解・ご協力をお願いします。

ケーブルテレビ番組案内

伊勢市行政チャンネル (123ch)

広報広聴課
(☎21-5515 FAX 22-9699)
番組制作・放送予算額
2,548万8千円

特集番組

市の重要課題や市政に関する情報を、リポーターの進行により担当職員の見聞を交えながらお伝えします。
8/1～31 災害時要援護者登録制度 (16日からは文字解説付き)

放送時間 6時・8時・11時・13時・16時・18時・21時・23時～

お知らせ番組

各課からのお知らせや市民活動団体・ボランティア団体の情報などをお伝えします。(毎週土曜日更新)

放送時間 7時・9時・12時・14時・17時・19時・22時・翌日0時～

アイティービーコミュニティチャンネル (121ch)

(株)ZTV伊勢放送局(☎0120-222-505 FAX 27-3854)

生中継「熊野大花火大会」

熊野の夏の風物詩「熊野大花火大会」を生中継。直径600mにもなる三尺玉海上自爆や鬼ヶ城からの仕掛け花火など、迫力ある花火をお届けします。

放送日時 8月17日(木)、19時～21時30分(予定)

アイティービー・トピックス

(月・水・金曜日更新) ※毎週日曜日は1週間のニュースをまとめて放送します。

伊勢志摩地域の話やイベント情報をお伝えします。
放送時間 6時・7時・8時・12時・14時・16時・18時・20時・22時～

企画番組 (1日・8日・16日・24日更新)

8/1～7 もっと!水の惑星紀行、年寄万歳～百歳になったら～、伊勢美し国から①、Z-NAVIGATION、横井三千のお店にGO!、おしえて先生①、恋舞妓の京都慕情V①、ランドスケープ①、宮川大助花子の夫婦で笑①、あっこれみよ!①、アーカイブセレクション①

8/8～15 見晴らし飛行、ひよこくらぶ、歴史街道①、皇學館大学 大学生テレビ局、ナナちゃんのお店紹介、鉄道シリーズ①、アーカイブセレクション② **8/16～23** 8ミリフィルムに残る風景、ランドスケープ②、伊勢美し国から②、宮川インフォメーション、恋舞妓の京都慕情V②、おしえて先生②、郷土菜発見、お店タウンマップいいね!、宮川大助花子の夫婦で笑②、あっこれみよ!②、アーカイブセレクション③ **8/24～31** ぐるぐるグルメ、歴史街道②、USJでTKO、近場ぐるっとFOODハンター、ZTVトピックスみえ④、鉄道シリーズ②、アーカイブセレクション④

三重交通Gスポーツの杜伊勢 中期(9月~12月)教室 受講生を募集



三重交通Gスポーツの杜伊勢(県宮総合競技場)

(☎22-0188 FAX22-1586)

対象 15歳以上の人(中学生を除く)

申し込み 8月18日(金)まで、教室名・氏名・ふりがな・郵便番号・住所・電話番号・生年月日を記入し、直接・はがき・ファクス・Eメールで三重交通Gスポーツの杜伊勢(県宮総合競技場) 管理事務所(〒516-0023 宇治館町510、☎info@mie-kyogijo.jp)へ

※複数の教室へ申し込みできません。

※教室名に朝・昼・夜の区分や曜日などの記載がある場合は、それらも必ず記入してください。

※第2・第3希望があれば記入してください。

※友人との参加を希望する

場合は、「〇〇さんと一緒に参加」と記入してください。(それぞれの人が記入して申し込みが必要)

※申し込み多数の教室は抽選とし、応募者全員に抽選結果を郵送します。(8月28日(月)発送予定)

※受講決定後にキャンセルなどを希望する場合は、至急連絡してください。(連絡がないと受講料を徴収する場合があります)

※応募者が少ない講座は、中止する場合があります。

※受講者は、トレーニングセンターを無料で1回使用できます。

※子どもと参加できません。

※都合により講師が変更となる場合があります。

三重交通Gスポーツの杜伊勢 中期教室

(敬称略)

教室名	講師名	曜日	時間	開催場所	初回目	回数	定員	受講料
朝ヨガ(月)リピーター	河本 千裕	毎週月曜日	10:00 ~ 11:15	体育館本館	9月11日	10回	20人	5,500円
朝ヨガ(火)リピーター	辻 良子	毎週火曜日	10:00 ~ 11:15		9月12日		20人	5,500円
朝ヨガ(金)リピーター	谷口 文	毎週金曜日	10:00 ~ 11:15		9月15日		20人	5,500円
昼ヨガ(水)リピーター	山本 利香	毎週水曜日	13:30 ~ 14:45		9月13日		20人	5,500円
夜ヨガ(火)リピーター	和田 尚子	毎週火曜日	19:30 ~ 20:45		9月12日		20人	5,500円
夜ヨガ(水)リピーター	加藤 千晶	毎週水曜日	19:30 ~ 20:45		9月13日		20人	5,500円
夜ヨガ(木)リピーター	和田 尚子	毎週木曜日	19:30 ~ 20:45		9月14日		20人	5,500円
朝ソフトヨガ(水)初心者・初級	加藤 千晶	毎週水曜日	10:00 ~ 11:15		9月13日		20人	5,500円
朝ソフトヨガ(木)初心者・初級	河本 千裕	毎週木曜日	10:00 ~ 11:15		9月14日		20人	5,500円
朝ソフトヨガ(金)初心者・初級	鈴木 恵美	毎週金曜日	10:00 ~ 11:15		9月15日		20人	5,500円
昼ソフトヨガ(月)初心者・初級	和田 尚子	毎週月曜日	13:30 ~ 14:45		9月11日		20人	5,500円
夜ソフトヨガ(水)初心者・初級	辻 良子	毎週水曜日	19:30 ~ 20:45		9月13日		20人	5,500円
夜ソフトヨガ(木)初心者・初級	田畑 由美	毎週木曜日	19:30 ~ 20:45		9月14日		20人	5,500円
夜ソフトヨガ(金)初心者・初級	和田 尚子	毎週金曜日	19:30 ~ 20:45		9月15日		20人	5,500円
パワーヨガ	大田 泰子	毎週火曜日	13:30 ~ 14:45		9月12日		20人	5,500円
リフレッシュハタヨガ	藤原 詠理	毎週木曜日	10:00 ~ 11:15		9月14日		20人	5,500円
やさしい太極拳・気功体操	花井 京子	毎週月曜日	10:00 ~ 11:15		9月11日		20人	5,000円
フラダンス(カウラナトヨ)	長谷川 久美	毎週火曜日	10:00 ~ 11:15		9月12日		20人	5,000円
姿勢改善 昼の部	金川 久恵	毎週火曜日	13:30 ~ 14:45		9月12日		20人	5,000円
姿勢改善 夜の部		毎週火曜日	19:30 ~ 20:45		9月12日		20人	5,000円
笑いヨガ(笑いを取り入れた体操)	和田 尚子	毎週木曜日	13:30 ~ 14:45	9月14日	20人	5,000円		
バレトン(木) (フィットネス+バレエ+ヨガ)	奥村 博美	毎週木曜日	13:30 ~ 14:45	9月14日	20人	5,000円		
バレトン(金) (フィットネス+バレエ+ヨガ)		毎週金曜日	13:30 ~ 14:45	9月15日	20人	5,000円		
ソフトピラティス	田所 淳子	毎週金曜日	13:30 ~ 14:45	9月15日	20人	5,000円		
太極拳	近田 菊江	毎週水曜日	10:00 ~ 12:00	9月13日	50人	5,000円		
卓球 初級	田中 謙次	毎週木曜日	13:30 ~ 16:00	9月14日	25人	5,000円		
卓球 中級		毎週木曜日	13:30 ~ 16:00	9月14日	25人	5,000円		
硬式テニス1部(経験ありの初級者)	清水 廣幸 野村 誠	毎週金曜日	13:00 ~ 14:30	9月22日	20人	5,500円		
硬式テニス2部(経験ありの初級者)	野村 誠	毎週金曜日	15:00 ~ 16:30	9月22日	10人	5,500円		
リズムエアロビクス(水)	CHIKA	毎週水曜日	13:30 ~ 14:45	9月13日	50人	4,000円		
リズムエアロビクス(金)	西村 恵	毎週金曜日	10:00 ~ 11:15	9月15日	50人	4,000円		
バドミントン朝 初級(月)	中西 亮子	毎週月曜日	10:00 ~ 12:00	9月11日	20人	5,000円		
バドミントン夜 中級(月)		毎週月曜日	19:00 ~ 21:00	9月11日	20人	5,000円		
バドミントン朝 初級(水)		毎週水曜日	10:00 ~ 12:00	9月13日	20人	5,000円		
バドミントン夜 初級(水)		毎週水曜日	19:00 ~ 21:00	9月13日	20人	5,000円		
バドミントン朝 中級(木)		毎週木曜日	10:00 ~ 12:00	9月14日	20人	5,000円		



地域包括ケア推進課 (☎21-5611 FAX 20-8555)

地域で自分らしく暮らす

シリーズ
第10回

受講者を募集

「共助」「互助」それぞれの立場で活動する担い手を養成するため、次の研修と講座を開催します。

伊勢市暮らし応援サービス従事者養成研修

伊勢市社会福祉協議会本所 (☎20-8610 FAX 20-8617)

訪問介護事業所が実施する「伊勢市暮らし応援サービス(訪問型サービスA1)」(掃除、調理などの生活支援サービス)で働きたい人を対象に、従事者の養成研修を行います。

とき

1日目………9月1日(金)、9:30～16:00

2～4日目…9月8日(金)・15日(金)・22日(金)、
9:00～16:00

5日目………9月29日(金)、9:00～13:00

※上記とは別に、4時間(1日)のヘルパー同行実習があります。
※研修内容など詳しくは、伊勢市社会福祉協議会のホームページをご覧ください。

ところ ハートプラザみその・2階 保健会議室

対象 全日程に参加でき、介護福祉士や介護職員初任者研修修了者の資格を有しない人

※欠席・途中退場した場合は、修了証は発行されません。ただし、2回目以降の研修で不足分のみの再度受講が可能です。

定員 30人(申し込み多数の場合は抽選)

受講料 無料(別途テキスト代3,000円が必要)

申し込み 8月16日(水)(必着)までに、申込書に必要事項を記入し、直接または郵送・ファクス・Eメールで伊勢市社会福祉協議会本所(〒516-0804御園町長屋2767、☒ iseshakyo-honsyo@mie.email.ne.jp)へ

※受講可否は、8月25日(金)までに受講可否決定書を送付し、お知らせします。

※申込書は伊勢市社会福祉協議会本所・各支所にあります。また、伊勢市社会福祉協議会のホームページに掲載しています。



伊勢市生活支援サポーター養成講座

伊勢市社会福祉協議会本所 (☎20-8610 FAX 20-8617)

誰もが住み慣れた地域で、自分らしく人生の最期まで暮らすには、地域で互いに助け合える仕組み(互助)を作っていくことが大切です。

高齢者の生活を地域で支え合う大切さを一緒に学び、地域で活動する「生活支援サポーター」を養成する講座を開催します。

とき

1日目 8月30日(水)、9:30～16:45

2日目 8月31日(木)、9:30～15:30

※講座内容など詳しくは、伊勢市社会福祉協議会のホームページをご覧ください。

ところ ハートプラザみその・2階 保健会議室

対象 市内在住で全日程に参加でき、在宅で生活する高齢者の生活の援助に意欲がある人

定員 30人(申し込み多数の場合は抽選)

受講料 無料

申し込み 8月16日(水)までに、電話またはファクスで伊勢市社会福祉協議会本所へ

※受講可否は、8月25日(金)までに受講決定(却下)通知書を送付し、お知らせします。

その他 修了証書(顔写真付き)を交付するため、1日目に写真1枚(縦4cm×横3cm)を提出してください。



広告

あなたの夢をお聞かせください。

その販促ツール、

あくあくしてる?

新しい発想とアイデアで"共"に"創"る

しゃべる販売促進ツールでお客様と感動を共有する

千巻印刷産業株式会社

〒516-0072 三重県伊勢市宮後2-9-41

◎販促コンサルタント TEL 0596-26-0101



Scan now!

弁護士法人 心 相談料0円 (交通事故被害・後遺障害・遺言書・相続・借金・離婚・刑事他) 夜間・土日相談可 (要予約)

企業法務・労働・交通事故・後遺障害・過払い金・借金・相続・遺言・離婚・刑事他

交通事故・後遺障害・損害賠償額・遺立等級・無料診断サービス実施中
過払い金・無料診断サービス実施中
遺言書・無料診断サービス実施中

所属弁護士43名!!

松阪駅前1分 津駅前0.5分
松阪市京町508-1 101ビル 津市羽前町345 津駅前第一ビル

平日9時～22時・土日9時～18時受付 (祝日、部長の休日、12/31～1/3は除く、その他臨時休業もございます)

0120-41-2403 詳細は⇒ http://kokoro.la

トピアだより



いせトピア (☎21-0900 FAX 21-0909)

URL <http://www.isetopia.jp>

指定管理委託料：7,611万5千円、利用者数：約11万7千人(平成28年度)



平成29年度第2期(追加講座) いせトピアセンター講座

左ページの表のとおり、講座を開催します。

対象 市内に在住または通勤・通学している15歳以上の人で、開講期間を通して受講できる人(中学生を除く)

※子ども連れで受講はできません。

申し込み 8月8日(火)(当日消印有効)までに、往復はがきに必要事項(左図参照)を記入し、いせトピアへ

※1人何講座でも応募できますが、1枚の往復はがきで1人1講座の申し込みになります。また、同一講座への重複申し込みは無効となります。

※平成26～29年度2期に同一講座を受講したことがある人(受講中にキャンセルした人を含む)は申し込みません。(NEWが付いている講座は申し込み可)

※応募者以外の人は受講できません。

往復はがきの書き方 (センター講座)

往信用表	返信用裏
〒516-8520 いせトピア センター講座係	何も記入しないでください。

返信用表	往信用裏
〒000-0000 住所 氏名様	①講座No. ②講座名 ③住所 ④氏名(ふりがな) ⑤年齢 ⑥性別 ⑦電話番号(連絡が付きやすい番号) ⑧市外在住の場合、勤務先と電話番号を記入

■抽選について

申し込み多数の場合は、8月15日(火)・14時から、いせトピア・1階ふれあい広場で公開抽選を行います。

■受講可否のお知らせ

公開抽選会后、応募者全員に返信用はがきでお知らせしますので、届かない場合は問い合わせてください。

■2次募集について

定員に満たない講座は2次募集を行います。

8月22日(火)から講座開講日の1週間前まで、電話または窓口で先着順に受け付けます。(受付時間：8時30分～22時)

※8月22日(火)・8時30分～9時30分は、電話での受け付けのみとします。

※2次募集は、受け付け後の連絡はしませんので、日程・準備物などはご確認ください。

※2次募集は、平成26～29年度2期に同一講座を受講した人や、鳥羽市・志

摩市・玉城町・度会町・大紀町・南伊勢町・明和町在住の15歳以上の人も応募できます。

※各講座の募集状況は、いせトピアへ問い合わせてください。

■講座の中止について

2次募集をしても10人に満たない講座は、中止する場合があります。

■受講のキャンセル

講座開講日の1週間前までをキャンセル可能期間とし、それ以降のキャンセルについては、材料費を徴収します。また、徴収後にキャンセルをした場合、返金はしませんのでご了承ください。

■その他

・講師・日時・材料費などを変更することがあります。
・暴風警報・大雨特別警報が発表された場合は休講となります。

短期講座 受講料：無料（別途材料費が必要な講座あり）

No.	講座名	内容			
		とき	開講日	場所	定員
		講師(敬称略)	持ち物		
1	気軽に学べるアロマ	アロマテラピーは芳香療法と呼ばれる自然療法の一つです。アロマテラピーとは何か？精油の選び方など、アロマテラピーの基礎を学んで、おうちでアロマを始めましょう。※妊娠中の人はご遠慮ください。			
		9月7日(木)、13:30～15:30	-	絵画室	20人
		松本 じゅんこ	材料費1,000円、筆記用具、タオル		
2	心とからだを整える「ゆったりヨガ」 ※女性対象	やさしいポーズと呼吸で心と体をつなぎ、整えていきます。ヨガで心身共にリラックス&リフレッシュしませんか？初心者向けです。			
		9月11日(月)、13:30～15:00	-	学習室1	20人
		鈴木 恵美	動きやすい服装、飲み物、タオル、ヨガマット(バスタオルでも可)		
3	オンリーワン珈琲	おいしいコーヒーの淹れ方を学び「世界の珈琲めぐり」を楽しみましょう。			
		9月26日(火)・10月3日(火)・10日(火)、13:30～15:30 (全3回)	9月26日	調理室	20人
		中村 雅則	材料費1,500円(3回分)、筆記用具、手拭きタオル、布巾2枚		
4	NEW わくわくお菓子作り	焼き込みタルトなどを作ります。プレゼントにも最適。わくわくのお菓子作りです。ラッピング・ティータイムもお楽しみに。			
		9月28日(木)・10月26日(木)、9:30～12:00(全2回)	9月28日	調理室	16人
		太田 奈美子	材料費2,000円(2回分)、エプロン、三角巾、布巾3枚、手拭きタオル		

平成29年度
第2回いせトピア公開講座



さわむらしばるとにここ楽団

※さわむらしばるさん(中央)以外のメンバーは変更になる場合があります。

とき 8月26日(土)、14時～15時30分(開場は13時30分)
ところ いせトピア・多目的ホール
内容 演題「笑顔がつながるにこここ演奏会」
※手話通訳あり。(予定)
講師 さわむらしばるとにここ楽団
定員 450人(申し込み多数の場合は抽選)
入場料 無料
申し込み 8月8日(火)(当日消印有効)までに、往復はがきに必要事項(左下図参照)を記入し、いせトピアへ
※1枚の往復はがきで2人(中学生以上)まで申し

往復はがきの書き方 (公開講座)

往信用表	返信用裏
〒516-8520 いせトピア 公開講座係	何も記入しないでください。

込めます。(2人の場合は、必ず2人の氏名を記入してください)「返信先は1人で結構です」
※今回は子ども(小学生以下)と一緒に楽しめる内容です。同伴する場合は、子どもの人数も記入してください。(例：山田太郎・山田花子 子ども2人)
※1人1枚しか申し込みません。重複申し込みは無効となります。
※車いすなど、配慮させていただきます
募はがきに記入してください

返信用表	往信用裏
〒000-0000 住所 氏名様	第2回いせトピア公開講座 ①住所 ②氏名(ふりがな) ③氏名(2人で申し込みの場合) ④同伴する子どもの人数 ⑤電話番号



※入場の可否は、返信用はがきでお知らせ(8月14日(月)発送予定)します。はがきが届かない場合は問い合わせてください。
※返信用はがきが入場券となりますので、必ず持参してください。
※申し込み締め切り後、座席に余裕がある場合は、8月16日(水)・8時30分から、電話で先着順に申し込みを受け付けます。(当日は、はがきを持っている人からの入場となります) さい。

★この夏の思い出はいせトピアで★

★工作・あそびなど、楽しく体験しよう★

子どもわくわく

体験フェスティバル

とき 8月6日(日) 10:00~15:00 ところ いせトピア



オープニング

【1階・ふれあい広場】
二見キッズダンス
ふじが丘キッズ

10:00~10:20

2階 イベント

伝統工芸組みひも体験

キーホルダー作り(材料費 500 円)

指あみタワシ作り

アクリル毛糸で洗剤を使わず
環境に優しいタワシを作ろう

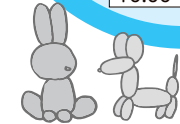
プログラミングで 遊ぼう

こどもパソコン「Ichigo
Jam」でプログラミング体験してみよう
(各回先着10人)

- ① 10:30~11:30
- ② 12:30~13:30
- ③ 14:00~15:00

ウッドアート

竹・小枝・木切れで
物作り



バルーンアート

風船でマスコット作り

子ども講座作品展示

手芸・図画工作の展示

とんとんアニマル

紙コップとストローで動く
おもちゃ作り



将棋体験教室

本将棋を指してみよう!
(各回先着15人)

- ① 10:40~11:10
- ② 11:30~12:00
- ③ 13:15~13:45
- ④ 14:00~14:30



無線体験

新聞エコバッグ

自分の好きなバッグを作ろう

イセシマン

イセシマンが来るよ!!

荷づくりバンドでまり作り

カラフルなまりを作ってみよう



絵本の世界

いざ!新しい絵本の世界へ!



簡単マジック

あなたもマジシャン
になろう!!

茶道体験

自分で点てたお茶
を飲んでみよう!

人権相談コーナー

スタンプラリー

参加券に体験済みスタンプ
を3個以上集めると、
ポップコーンがもら
えます(先着 300 人)



マジック体験

みんなでマジックを
体験しよう



人権擁護委員による お楽しみ会

12:20~12:50

1階 イベント

積んであそぼう

どこまで積めるかな



リサイクル工作

新聞紙でコサージュ
作り・牛乳パックで
キューブ・水族館作り



ごみ分別クイズ

ごみ分別について
家族で話そう

シャボン玉大きくな~れ
大きなシャボン玉を作ってみよう



巨大迷路

ゲームをしながら
ゴールを目指そう!

災害時炊き出し訓練

12:10~
そうめん流し(先着 500 人)

さをり織り体験

ぬり絵であそぼう

10:30~14:00

※時間の記載のない催し物は 10:30 ~ 15:00 です。

※前日・当日は、ロビー・団体室・れいんぼうルームなどの一般利用はできません。

図書館へ行こう!

時とき 所ところ 対対象 内内容 定定員 申申し込み

指定管理委託料 1億2,445万8千円
入館者数 約44万6千人(平成28年度)

伊勢図書館

☎ 21-0077 開館時間 9時～19時
FAX 21-0078 休館日 毎週水曜日、第2金曜日

おはなし会

時 毎週土曜日、14時30分～ 所 1階・おはなしコーナー
内 絵本や紙芝居などの読み聞かせ

あかちゃんえほんのじかん

時 8月24日(木)、11時～ 所 2階・視聴覚室
内 赤ちゃん絵本の紹介や読み聞かせ、手遊びなど

上映会

時 8月13日(日)、14時～ 所 2階・視聴覚室
内 「父と暮せば」(99分)

戦争と平和を考える映画会

時 8月15日(火)、14時～ 所 2階・視聴覚室
内 「あの日、僕らは戦場で一少年兵の告白」(アニメ、25分)、
「凧になったお母さん」(アニメ、45分)

施設抽選会(10月～12月分)

時 8月4日(金)、10時～(開場は9時30分)
所 2階・視聴覚室

図書館スタッフの夏休みおはなし会

時 8月の毎週木曜日、14時30分～15時(全5回)
所 1階・おはなしコーナー
内 「夏」をテーマにした絵本や紙芝居などの読み聞かせ

おはなしプーさんの夏のおはなし会スペシャル

時 8月19日(土)、14時～ 所 2階・視聴覚室
内 大型絵本や大型紙芝居、英語絵本などの読み聞かせ

世界の動物遺産展

時 8月27日(日)～29日(火)

写真パネル展示

集英社創業90周年記念企画「世界の動物遺産」に収録されている写真パネルを展示します。 所 2階・展示ホール

映像上映

期間中の10時～15時、「世界の動物遺産 オリジナルDVD～岩合光昭が見つめた世界の動物遺産～」などの映像を上映します。 所 2階・視聴覚室

小俣図書館

☎ 29-3900 開館時間 9時～19時
FAX 29-3902 休館日 毎週火曜日、第2金曜日

おはなし会

①赤ちゃんおはなし会 8月10日(木)、11時～
②たんぼおはなし会 8月12日(土)、15時～
③ピポの会・紙芝居 8月20日(日)、11時～
※場所は、①2階・会議室、②③1階・おはなしのへやです。

上映会

時 8月19日(土)、14時～ 所 2階・視聴覚室
内 「ピーターパン」(アニメ、77分)

図書館おはなし会&工作

時 8月26日(土)、15時～ 所 1階・おはなしのへや
対 3歳～小学生(就学前の子どもは保護者同伴)
内 お話の後、折り紙でクジラを作ります

あなたの大好きな本を紹介しよう! ～小俣図書館ビブリオバトル～

ビブリオバトルのバトラーを募集します。(ビブリオバトルとは、自分のおすすめの本について5分間発表し合い、どの本が一番読みたくなったかを投票で決めるゲームです。)本が好きな人の参加をお待ちしています。バトラーには参加賞をお渡しします。

時 8月20日(日)、14時～ 所 1階・玄関ホール
定・対 5人(中学生以上で、バトラーを希望する人(先着順))
※見学は誰でもできます。(申し込み不要)
申 8月2日(火)から、直接・電話で同館へ

耳で楽しむ『三びきのやぎのがらがらどん』～ストーリーテリングおはなし会スペシャル～

絵本や紙芝居を使わない、耳で楽しむおはなし会です。子どもたちが大好きな『三びきのやぎのがらがらどん』をはじめ、楽しいお話を語ります。お話にちなんだ工作も行います。

時 8月27日(日)、①14時～・②15時～(各30分程度)

所 1階・おはなしのへや

対 ①就学前の子どもとその保護者、②小学生

語り手 おはなしの会「ミルクウエイ」

～戦争と平和について考えよう～

『ちいちゃんのかげおくり』おはなし会

時 8月2日(火)～7日(月)、11時～

所 1階・おはなしのへや

内 絵本『ちいちゃんのかげおくり』の読み聞かせをします

戦争体験おはなし会

時 8月5日(土)、15時～

所 1階・おはなしのへや

語り手 橋村 孝子さん(みやがわ書店店主)

内 戦時中の貴重な体験をお話ししていただきます。絵本の読み聞かせもあります

上映会

8月5日(土)	「おじゃる丸スペシャル わすれた森のヒナタ」(アニメ、29分)
8月6日(日)	「ガラスのうさぎ」(アニメ、83分)
8月12日(土)	「特攻 なぜ拡大したのか」(ドキュメンタリー、49分)
8月13日(日)	「TOMORROW明日」(邦画、106分)

※いずれも時間は14時から、場所は2階・視聴覚室です。

社協だより

第97号

問い合わせ先
社会福祉法人 伊勢市社会福祉協議会

本所 御園町長屋 2767
☎ 20-8610 FAX 20-8617

伊勢支所 八日市場町 13-1
☎ 27-2425 FAX 27-2412

二見支所 二見町茶屋 456-2
☎ 43-5551 FAX 43-4427

小俣支所 小俣町元町 536
☎ 27-0509 FAX 27-0570

御園支所 御園町長屋 2767
☎ 22-6617 FAX 22-6604

伊勢市社会福祉協議会 (☎ 20-8610 FAX 20-8617)

✉ iseshakyo-honsyo@mie.email.ne.jp

URL http://ise-shakyo.jp

お米の寄付をお願いします

昨今の経済状況の中、十分な収入がなく食糧の確保もままならない人がいます。

そこで、伊勢市社会福祉協議会では、9月1日(金)から「伊勢市 支え合い・助け合い 米 支援事業」として、生活に困窮している市内の人を対象に、お米を提供させていただくこととなりました。

この事業は、食生活の維持を図るとともに健全な生活を営めるよう、地域住民の皆さんや企業、行政などと連携を図りながら支援していくものです。

つきましては、伊勢市内の住民・企業などの皆さまに提供用のお米の寄付をお願いします。「支え合い」「助け合い」の取り組みにご協力をお願いします。



募集している食糧

お米(玄米・白米)の募集をしています。30kg以上提供していただける場合は、お伺いさせていただきます。

申し込み・問い合わせ先

伊勢市社会福祉協議会 地域福祉課
(☎ 63-5334 FAX 27-2412)



ボランティア 活動紹介

伊勢・むすびの会

<活動内容>

毎年10月15日の「初穂曳^{おかびき}」陸曳で活動する団体です。高齢者や障がい者の皆さんのお手伝いや、円滑な行事運営のサポートをしています。次の遷宮まで世代をつなげていけるよう、幅広い年代のメンバーがそれぞれの役割を担っています。

<活動のきっかけ>

式年遷宮に伴う民俗行事「お白石持行事」で、全国から迎えた特別神領民(行事参加者)のおもてなしの一環として集まった地元伊勢の有志により発起しました。

<活動していて良かったこと>

全国からの特別神領民とともに初穂曳を楽しみ、喜んでいただけること。すがすがしい気持ちで、神宮の一年で一番大きなお祭りである「神嘗祭」をお祝いしています。



地域福祉活動計画推進事業(社協会費)

赤い羽根共同募金配分金事業

いきいきサロン・高齢者会食会 活動紹介

柿の木会

(主な活動場所：前山町公民館)

毎月第3水曜日の13時30分から前山町公民館に集まり、小物作りを行うほか、お茶を飲みながらカラオケやお喋りを楽しんでいます。冬場は適度な運動も取り入れて、皆さん楽しい時間を共有しています。



岡本町高齢者食事会

(主な活動場所：岡本会館)

毎月第1金曜日に開催しています。食事の前には、その時々で話題となっていることを話したり、体を動かしたりと、笑い声が絶えず楽しい時間を過ごしています。みんなで楽しく食べる食事はおいしさ倍増です。



平成29年度伊勢市 ボランティアセンター フェスティバルへの 協賛のお願い

伊勢市ボランティアセンターでは、ボランティア活動の情報を提供し、支え合いの意識を高め、市民のボランティア活動への積極的参加を図ることを目的として、11月26日(日)にハートプラザみそので、「伊勢市ボランティアセンターフェスティバル」を開催します。

今年度は、来場者に喜んでいただける企画を充実させるため、フェスティバルの趣旨に賛同していただける企業・事業所を広く募集します。

協賛内容

【金銭】 1020000円

【物品】 お菓子・景品などの物品

※金銭・物品ともに、伊勢市社会福祉協議会へのボランティアセンター指定寄付として扱わせていただきます。

※フェスティバルのチラシ・ポスター・当日配布のスタンプリー台紙に協賛

企業(事業所)名を掲載

するほか、会場内に協賛

企業(事業所)看板を設

置します。また、「社協

だより」やホームページ

にも企業(事業所)名を

掲載させていただきます。

募集期間 8月1日(火)～31

日(木)

申し込み・問い合わせ先

伊勢市ボランティアセンタ

ーフェスティバル実行委員

会事務局(御園町長屋2フ

67「ハートプラザみそ」

2階伊勢市ボランティアセ

ンター内)、☎63-637

0、FAX63-6371)



ボランティアセンターフェスティバル

伊勢市 ボランティアセンター 企業登録制度が 始まりました

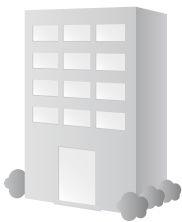
伊勢市ボランティアセンターでは今年度から、市内で地域貢献活動に取り組んでいる企業・事業所などを対象に、企業登録を始めた。

趣旨

①活動内容や活動場所などを紹介し、充実した地域貢献活動に取り組んでいただきます。

②企業の取り組みを市民の皆さんに幅広く周知します。

登録について詳しくは、伊勢市ボランティアセンター(☎63-6370、FAX63-6371)へ問い合わせさせていただきます。伊勢市社会福祉協議会のホームページをご覧ください。



中央児童センター 児童センターまつり

毎年恒例の「児童センターまつり」を開催します。ゲーム、ヨーヨー、ポップコーン、くじ引きなどがあります。夏休みの終わりに児童センターで楽しみましょう！ぜひ遊びに来てください。

とき 8月25日(金)、10時～13時

ところ 中央児童センター

(八日市場町13-1「福祉健康センター」3階)

対象 乳幼児とその保護者

小学生・中学生・高校生

チケットの配布 8月24日(木)、9時～16時30分

チケットの種類

○ヨーヨー・ポップコーン

くじ引きチケット(先着100人)

○くじ引きチケット(先着50人)

※チケットがなくてもゲームには参加できます。

参加費 無料

問い合わせ先 中央児童センター(☎27-2422、FAX27-2412)



児童センターまつり

【ご協力をいただいた皆さま】(敬称略・順不同)

5月16日～6月15日 ありがとうございます

匿名…アクリルたわし、匿名…モールデワンちゃん・ビーズトランプ、昭和31年度二見中学校卒有志同窓会代表幹事松本秀夫…11,333円、伊勢シニアダンス愛好会…30,000円、横浜ゴム株式会社三重工場…300,000円、南勢地区郵便局長夫人会はまゆう会…トップパネル滑り台・おままごとキッチン冷蔵庫・2,632円、匿名…第65回伊勢神宮奉納全国花火大会栈敷席(30人分)、匿名…お菓子・野菜

健康づくり通信

みんな笑顔 伊勢の元気く

申し込み・問い合わせ (8時30分～17時15分)

健康課(中央保健センター)

〔八日市場町・福祉健康センター内〕

(☎) 27-2435 (FAX) 21-0683

参加費などの記載のないものは無料

ヘルスメイト 料理講習会

とき・ところ・定員・申込期限 下表のとおり

対象 市内在住の人
テーマ 少し気になる尿酸値
対策・夏のさっぱりヘルシー料理

参加費 300円(当日持参)
持ち物 エプロン、三角巾、
マスク、米1/2カップ

申し込み 各開催日の申込期限の12時までに、電話または
ファクスで健康課へ

予算額
28万6千円 (52回分)

ヘルスメイト料理講習会

とき	ところ	定員(先着順)	申込期限
8月8日(火)	小俣保健センター	30人	8月2日(水)
8月17日(木)	福祉健康センター	25人	8月10日(木)
8月18日(金)	ハートプラザみその	30人	8月14日(月)
8月19日(土)	福祉健康センター	25人	8月15日(火)

※いずれも時間は、9時30分～13時です。

ママ安心 サポートいせ パパとママの教室

とき 8月11日(祝)、9時30分～12時

ところ 中央保健センター

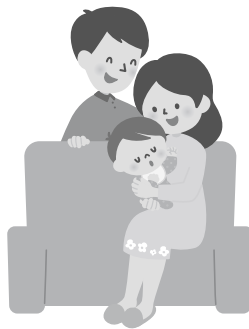
対象 初妊婦と夫

内容 沐浴体験、妊婦模擬体験、保健師・助産師の話など

定員 30人程度

申し込み 電話またはファクスで健康課へ

予算額 8万円 (5回分)



音楽で脳いきいき!! 認知症予防のための 音楽講座(夏編)

歌を歌ったり聴いたり、楽器を演奏する事は気持ちをしらげ、楽しくさせ、脳を活性化させます。楽しく脳を使い、認知症を寄せ付けない生活習慣について学びましょう。

とき 8月28日(月)、13時30分～15時30分

ところ 中央保健センター

対象 市内在住の65歳以上の

人

内容 認知症予防に関する講話、音楽療法士による音楽療法

法

定員 50人

※申し込み多数の場合は初参加の人を優先します。

申し込み 電話またはファクスで健康課へ

す

たばこと 健康に関する ポスターを募集

市と一般社団法人伊勢地区医師会では、肺がんなど健康へさまざまな悪影響を及ぼすたばこに対する意識の啓発を目的に、「たばこと健康に関するポスター」を募集します。
対象 市内在住の中学生
規格 四つ切り画用紙
応募方法 9月7日(木)までに、ポスター裏面に学校名・学年・組・氏名を記入し、健康課へ
※応募者全員に参加賞を進展します。

休日・夜間応急診療所(八日市場町) 内科・小児科(☎・FAX) 25-8795)、歯科(☎・FAX) 27-0829)

診療科目	診療日時	備考	
内科・小児科	月～土曜日	19:30～22:00 内科医1人体制	
	日曜日・祝日	10:00～12:00	-
		13:00～17:00	
歯科	日曜日・祝日	10:00～12:00	-
		13:00～17:00	

※左表の時間・診療科目以外の診察を受けたい場合は、次へ問い合わせてください。

●救急医療情報センター

(☎) 28-1199、(☎) 0800-100-1199 (音声自動案内)
※つながりにくい場合は、時間を置いてかけ直してください。

●医療ネットみえのホームページ

URL <http://www.qq.pref.mie.lg.jp>

※みえ子ども医療ダイヤルでは、医療関係者が子どもの急な病気や事故・薬に関する電話相談を受けています。

相談時間 毎日、19:30～翌日8:00

電話番号 ☎# 8000、☎ 059-232-9955

予算額 1億2,176万1千円
(うち診療所収入・他町分担金9,542万2千円)

主な相談など

とき	ところ
①おっぱい相談会（個別相談、要予約）	
毎週木曜日	10:00～12:00 中央保健センター（ママ☆ほっとテラス）
②子育て相談	
8月1日（火）	9:30～11:00 13:30～15:00 二見老人福祉センター
8月8日（火）	9:30～11:00 13:30～15:00 中央保健センター
8月15日（火）	9:30～11:00 13:30～15:00 ハートプラザみその
8月22日（火）	9:30～11:00 13:30～15:00 小俣保健センター

とき	ところ
③おしゃべりタイム（妊婦さん・産後ママの交流会）	
毎週水曜日	10:00～12:00 中央保健センター（ママ☆ほっとテラス）
④成人健康相談・成人栄養相談（成人栄養相談は要予約）	
8月3日（休）	9:30～11:00 小俣保健センター
8月10日（休）	13:30～15:00 ハートプラザみその
8月17日（休）	13:30～15:00 中央保健センター
⑤エイズ検査	
毎週火曜日	9:00～11:00 伊勢保健所
8月8日（火）	17:30～19:00 （県伊勢庁舎内）

対 象 ①～④市内在住の人、⑤県内在住の人
 問い合わせ ①～④健康課（☎27-2435、FAX21-0683）
 ⑤伊勢保健所（☎27-5137、FAX27-5253）

予算額 おっぱい相談会(49回分) 8万円
 子育て相談(47回分) 112万7千円
 成人健康相談・成人栄養相談(87回分) 87万4千円



非核 平和 第39回 空襲展

非核・平和第39回空襲展実行委員会
 (☎・FAX)25-1697〔伊勢地区労継承センター内〕
 人権政策課 (☎21-5545 FAX)22-3454)

と き 8月12日(土)・9:00～19:00、13日(日)・9:00～17:00

と ころ ハートプラザみその

多目的ホールの主な催し物

- 12日(土)**
- 「中学生ピースメッセンジャー」
広島平和記念式典参加報告会 9:50～11:10
 - 映画上映
「えっちゃんのせんそう」 13:00～14:20
「火垂るの墓」 17:00～18:30
 - 伊勢空襲体験証言 15:00～16:30
- 13日(日)**
- 舞台「伊勢が生んだ伝説の大投手 沢村栄治」
11:00～11:25
 - ダンス「平和を願って～みんなで踊ろう」
12:20～13:10
 - 平和講演会「アジアの明日に架ける橋」
講師：神直子さん(NPO法人ブリッジ・フォー・ピース
代表理事) 14:30～16:00
 - 平和紙芝居
「二度と戦争しません」 11:30～12:00
- 両日開催**
- 平和紙芝居
「沢村栄治ものがたり」
12日(土)・11:30～12:00、13日(日)・13:30～14:00

その他の催し物

- 両日開催**
- ◆展示コーナー
パネル展示（伊勢空襲の記録、広島・長崎原爆写真、沖縄戦写真、広島市民が描いた原爆の絵など）、戦時中の生活用品、ゼロ戦タイヤ、小・中学生書道など
 - ◆その他コーナー
バッジ作成、平和へのメッセージ、絵本読み聞かせ、折り鶴コーナー、図書コーナー
 - ◆クイズラリー
 - ◆すいとん汁の振る舞い 11:00～
なくなり次第終了
- 13日(日)**
- ◆親子で憲法カフェ
10:00～11:30

予算額 50万円（市負担分）

イベント掲示板

このコーナーは、国・県・市または教育委員会が共催・後援などをするイベント情報を案内するコーナーです。参加費などの記載のないものは無料です。

健康づくりチャレンジ

みえ医療福祉生活協同組合 伊勢地域（浦口4丁目2-13）
（☎ 24-7141 FAX 23-4716）

時 8月1日(火)～10月31日(火)

内 15コースある健康づくりの取り組みの中から好きなコースを1つ選び、2カ月間の健康づくりチャレンジをします。（コース：①ウォーキング、②ストレッチ体操、③お口のストレッチ、④片足立ち、⑤野菜たっぷり&減塩、⑥毎日朝食とろう、⑦正しく歯磨き、⑧はかるだけダイエット、⑨3人以上とおしゃべり、⑩笑って健康、⑪シンデレラ睡眠、⑫脳いきいき実践、⑬きっぱり禁煙、⑭しっかり休肝、⑮STEP UP! 何でも挑戦コース）

申 申込書と同組合伊勢地域から入手し、必要事項を記入の上、郵送

※申込書は伊勢市健康課にもあります。

※取り組み結果を提出した人には記念品を進呈します。

伊勢シンフォニックバンド定期演奏会

伊勢シンフォニックバンド・村林さん

（☎ 090-8738-2214 FAX 24-1239）

時 9月3日(日)、13:30～16:15（開場は13:00）

所 シンフォニアテクノロジー響ホール伊勢（観光文化会館）・大ホール

内 クラシックやポップスのステージ、小俣中学校ブラスバンド部との合同ステージ 料 大人…前売り600円・当日800円、学生…前売り500円・当日700円

※就学前の子どもは無料です。

アイデア対決・高専ロボコン2017

東海北陸地区大会の観覧者募集

鳥羽商船高等専門学校

（☎ 0599-25-8404 FAX 0599-25-8077）

時 10月15日(日)、12:30～17:30

所 三重交通Gスポーツの杜 伊勢（県営総合競技場）・体育館

内 NHKの放送でおなじみの「アイデア対決・全国高等専門学校ロボットコンテスト2017」東海北陸地区大会が、伊勢市で開催されます。今回の競技テーマは、「大江戸ロボット忍法帳」です。2台のロボットがさまざまなアイデアを駆使し、相手の風船を割り合う競技です。

参加校 富山・石川・金沢・福井・岐阜・沼津・豊田・鈴鹿・鳥羽商船高等専門学校

定 700人（申し込み多数の場合は抽選）

申 8月1日(火)～9月1日(金)に、往復はがきに住所・氏名（ふりがな）・電話番号・観覧希望人数（3人まで）、「ロボコン観覧希望」を記入し、鳥羽商船高等専門学校 学生課入試・支援係（〒517-8501 鳥羽市池上町1-1）へ ※観覧の可否は、返信用はがきでお知らせします。

第2回 全国高校生SBP交流フェア

未来の大人応援プロジェクト実行委員会・岸川さん
（☎ 090-5100-6966）

時 8月19日(土)、8:30～12:00

所 外宮バス停前広場

内 全国から集まった高校生による物販や各校のPR

申 不要

※SBPとは、ソーシャル・ビジネス・プロジェクトの略で、ビジネスの手法を取り入れて、地域資源を活用し地域を活性化させる取り組みです。

障がい者海洋スポーツ体験会

セイラビリティ伊勢・水野さん（☎ 24-6653）

時 9月16日(土)、13:00～17:00

※予備日は9月17日(日)

所 ゴーリキマリンビレッジ（大湊町1125-10）

対 障がい者（種別や程度は問いません）とその介助者

内 誰もが楽しめる小型ヨット、カヌーの体験試乗会です。インストラクターが丁寧に指導します。

定 30人（先着順） 申 9月9日(土)までに、電話またはEメール（✉ mizuno@toba-cmt.ac.jp）で水野さんへ

真珠婚おかげ参り

真珠婚国際協会

（☎ 0599-46-0546 FAX 0599-43-3454）

時 11月22日(火)、9:00～13:00

所 伊勢神宮・内宮

対 昭和62年11月～昭和63年10月に結婚した夫婦

内 11月22日の「いい夫婦の日」に、結婚30周年の「真珠婚」をお祝いしませんか？内宮で参拝・お神楽奉納などを行います。

定 100組（申し込み多数の場合は抽選）

料 1組12,000円

申 9月30日(土)までに、同協会へ

※詳しくは、同協会のホームページ（「真珠婚国際協会」で検索）をご覧ください。

「伊勢やまだ大学」お店ゼミを開催します

伊勢やまだ大学運営委員会事務局

（☎ 25-5153 FAX 23-1151）

「伊勢やまだ大学」では、山田にある各商店街の店主がプロならではの専門的な知識や暮らしに役立つ情報を発信する「お店ゼミ」を、9月1日(金)～30日(土)に実施します。

「お店ゼミ」の日時・内容・申し込み方法などの詳細については、7月28日(金)から、「伊勢やまだ大学」のホームページ（☎ <http://ise-yamada.jp>）に掲載しています。皆さんの参加をお待ちしています。

イベント掲示板&みんなの広場 時とき 所ところ 対対象 内内容 定定員 料料金 申申し込み

掲載申し込み締め切り 10月1日号=8月15日(火) 10月15日号=8月31日(火)

ご遠方にお住まいの方も永代管理制度のある伊勢やすらぎ公園へ改葬される方が増えています。

新区画販売中!!

もくせい2 (2m²)⁵⁰+新¹¹

(3m²)⁵⁸+新⁶ (10m²)¹

※○内の数字は保有区画数です。もくせい2以外の区画も多数有。

1. すべて東向き
2. 通路が自然土舗装
3. やすらぎのどまん中
4. 2m²23万円より
5. 建墓期間制限無し

もくせい2 (2m²) 建墓例



弊社展示場



仲介・買取りもいたします。お気軽にご相談下さい。

石塔 常時130基
仏壇 " 80基
屋内展示中

お問い合わせ
☎ 28-5390
中村石材・仏壇店
[年中無休] (正月と盆除く)
伊勢市上地町2691-48
伊勢問屋センター内

みんなの広場

このコーナーは、市民団体などの皆さんが、イベント案内や会員募集などに利用できるコーナーです。参加費などの記載のないものは無料です。

火曜美術クラブ会員募集

火曜美術クラブ・岡本さん (☎ 090-2948-5328 FAX 24-9083)

時 毎月第1・3火曜日、13:30～15:30 所 いせトピア 内 洋画を中心とした同好会です。講師は川村守一さん。油絵が初めての人からベテランまで大歓迎です。お気軽に声を掛けてください 料 月会費 1,000円 申 事前に岡本さんへ

障がい理解のための研修会

伊勢市障害者総合相談支援センター「フクシア」(☎ 21-3633 FAX 20-6535)

時 8月19日(土)、13:30～16:30 (受け付けは13:00～) 所 ハートプラザみその・多目的ホール 内 「こども」市川知恵子さん(名張育成会理事長)、「発達障害」北哲史さん(三重県自閉症・発達障害支援センターれんげ) 定 200人(先着順) 申 8月10日(木)までに、電話・ファクス・Eメールでフクシア(✉ fuchsia@sou-dan-ise.jp)へ

オレンジカフェほほえみ

NPO法人 和泉 (☎ 65-7815 FAX 65-7816)

時 8月20日(日)、13:30～15:30 所 民家型デイサービスほほえみ(古市町15-8) 内 今回は皇中醫院の皇中節夫先生に「長生きして何が悪いっ!」をテーマにお話しをしていただきます。ぜひ、お越しください 料 100円 申 8月19日(土)までに和泉へ

行政書士による無料相談会

三重県行政書士会 伊勢支部 (☎ 050-3799-1760 FAX 76-0478)

時 8月23日(木)、13:30～16:00 所 小俣図書館・2階 会議室 内 相続手続き・遺言書、許認可申請、法人設立、権利義務、契約書作成などの相談 定 10人(事前予約5人・当日受け付け5人(いずれも先着順)) 申 事前に同支部へ

伊勢朗読会主催 朗読講座

伊勢朗読会 (☎・FAX 24-8354)

時 9月2日(土)～平成30年2月3日(土)の第1土曜日、13:30～15:00 (全6回) 所 福祉健康センター・2階 洋室 内 朗読の基礎から学びます。講師は泰道詞子さんです。発声・アクセントの練習を始めとして文学作品の朗読をします 料 1,000円(テキスト代) 定 10人(先着順) 申 8月1日(火)から、電話で同会へ

楽しく学ぼう 高齢者介護講座

伊勢赤十字老人保健施設 虹の苑 (☎ 27-5015 FAX 20-5060)

時 ①9月13日(木)・②9月27日(木)・③10月11日(木)、10:00～11:30 所 虹の苑・家族介護教室(御園町高向775-1) 内 ①さあ大変、でも大丈夫 手当ての基本(AED)、②始めよう!糖尿病食事療法、③頭と体のレクリエーション。講座は12月まで開催 定 各20人(先着順) 料 各回200円(資料代) 申 事前に虹の苑へ

畳・ふすま・障子・クロス・カーテン・内装のことなら藤原屋へ!

創業大正七年 地元で90余年

お宅の畳は傷んでいませんか?
藤原屋は生産地(熊本県)に向き「国産の安全・安心な畳」をお届けします。

藤原屋

<本店> 伊勢市河崎 3-6-5
<工場・ショールーム> 伊勢市村松町 1379-59
TEL (0596) 38-1173
FAX (0596) 38-1170

お気軽にお電話ください!
0120(28)4531 藤原屋ホームページ http://fujwaraya-ise.jp

伊勢の畳屋 検索

介護タクシー

車いす 伊勢市外出支援サービス事業利用券使えます。

ストレッチャー車で

ご送迎いたします!!

例えば...
ご自宅のベッドからの介助、病院の転院、入・退院時、透析、旅行、ご家族と一緒に、日常的な外出など

経験を積んだ専門の介助搬送スタッフが責任をもって行います。

野呂タクシー TEL0596-22-2130

三重県伊勢市小俣町相合479 noro.taxi@mbe.nifty.com
URL: http://www.geocities.jp/noroidousya/kaigo.sakuranbo.annai.html

情報コーナー

参加費などの記載のないものは無料



募集

伊勢市景観計画の変更(案)への意見を募集

都市計画課
☎21-5561 FAX21-5505

市では、伊勢市景観計画の見直しを進めています。このたび、変更案がまとまりましたので、次のとおり意見を募集します。

募集期間 7月18日(火)～8月18日(金) (必着)

提出資格 市内に在住または通勤・通学している人および利害関係者

提出方法 住所・氏名・電話番号・意見を記入(様式は自由)し、直接または郵送・ファクス・Eメールで同課(〒516-00016 神田久志本町1436-1、☎0516-21-5561、✉0516-21-5561@city.ise.mie.jp)へ

見直しのポイント

河崎地区を重点地区に指定

太陽光発電施設を届出対象工作物に追加

案の縦覧

変更案は、意見募集の期間中、同課・総務課・東庁舎1階(介護保険課前)・各総合支所生活福祉課・各支所・伊勢図書館・小俣図書館・いせトピア・二見生涯学習センター・いせ市民活動センターでご覧いただけます。また、市のホームページに掲載しています。

ふるさと納税者への返礼の品を募集

企画調整課

☎21-5510 FAX28-2404

ふるさと納税制度により、伊勢市に寄付をいただいた市外在住の人へ返礼として贈る、伊勢市の魅力を伝えることができる品を募集します。

採用した品は、「ふるさと納税情報のホームページ」ふるさとチョイスなどに掲載し、

寄付者から希望があった品を市が調達し、寄付者に送付します。

※詳しくは、8月1日(火)から市のホームページに掲載します。

募集期間 年度を通して募集

対象 市内で採取・栽培・加工・製造・販売などを行っている商品またはサービスで、市内に本店または支店、営業所がある法人・団体

申し込み 申込書などの必要書類を直接または郵送・Eメールで公益社団法人伊勢市観光協会(〒516-00074 本町16-2、☎kyokai@ise-nankai.jp)へ

※募集要項や申込書などは8月1日(火)から、同協会にあります。また、市のホームページに掲載します。

伊勢まつり野外カラオケの参加者を募集

市民交流課内

伊勢まつり実行委員会事務局

☎21-5549 FAX21-5642

とき 10月8日(日)、13時～16時(予定)

※出演時間は後日決定します。
ところ 伊勢市駅前広場

対象 市内に在住または通勤・通学している高校生以上の**定員** 20人(先着順)
申し込み 8月3日(木)・9時から、電話で同課へ

環境フェアフリーマーケットの出店者を募集

清掃課

☎37-1443 FAX37-0189

とき 10月9日(祝)、10時～14時

ところ 県営サンアリーナサブアリーナ

対象 市内在住で営利を目的としない個人・グループ

募集数 56区画程度(1個人グループにつき1区画まで)

出店料 無料

申し込み 9月5日(火)(必着)までに、往復はがきに住所・氏名・ふりがな・電話番号・メールアドレス・出品物を記入し、同課内「フリーマーケット係」(〒515-1050 5西豊浜町654)へ(1個人グループにつき1通まで)

※申し込み多数の場合、9月6日(水)・14時から、同課で公開抽選を行います。

広告

引越しなら地元の「つた運輸」へ! テーブル・たんす・ベッドなど、家具1本の移動もOK!

片付け仕事! 不用品処分! 家具移動! 遺品整理! 小さなものから軒まると見積り無料!! 私たちにお任せください!

0120-28-3001 商店・会社の専属車も相談に応じます。 (有)つた運輸 TEL(0596)28-3000(代)

伊勢の森トレイルランニング レース2017 市民出場枠を先行募集

県営サンアリーナ内・
伊勢の森トレイルランニングレース
実行委員会事務局
(☎22-7700 FAX22-7710)

伊勢の森を知ってもらおうと
ともに、スポーツによる集客
(スポーツツーリズム)を指し、「伊勢の森トレイルランニングレース2017(20km)」を開催します。

そこで、伊勢市民枠の参加者
を先行募集します。

開催日 12月17日(日)

先行募集人数 30人(申し込み多数の場合は抽選)

対象 市内在住の18歳以上の健康な人で、制限時間(4時間30分)内に完走を目指す人

※アスファルト上を走るロードレースとは異なるため、山や自然の環境に対応ができ、自己に責任を持てる人に限ります。

参加費 7500円(上限のある傷害保険代を含む)

申し込み 8月5日(出)当日消印有効)までに、はがきに郵便番号・住所・氏名・ふりがな・性別・生年月日・連絡

のつきやすい電話番号を記入し、同事務局(〒516-0021朝熊町4383-14)へ

※当選者には、8月16日(水)までにはがきでお知らせします。はがきが到着後、記載された手続きを行ってください。

※一般募集は、9月3日(日)21時から、RUNNETのホームページ(☎http://runnet.jp)で募集します。

試走は禁止します

コースは通年で猟区となっているため大変危険です。また、コースは私有地を含むため、レース当日のみの使用許可を得て実施しますので、コースの試走は絶対に行わないでください。

大仏山公園

硬式テニス教室

大仏山公園管理事務所
(☎23-6565 FAX23-6771)

とき 8月28日(月)〜10月17日(火)、①初級・中級コース(追加募集)・毎週火曜日・10時〜12時、②初級・中級コース・毎週月曜日・10時〜12時、③初心者コース・毎週火曜日・

13時〜14時30分(いずれも全8回) 県営大仏山公園・テニスコート

定員 ①5人程度、②③8人(先着順)

参加費 各9000円(保険代を含む)

申し込み 8月5日(出)〜15日(火)、電話で同事務所へ

※各コース6人以上で開講します。

※開講後のキャンセルは、参加費の返金ができません。

市営吹上駐車場の 利用者を追加募集

管財契約課
(☎21-5526 FAX21-5700)

対象 市内に在住または通勤している人

利用車両 軽自動車・小型自動車・普通自動車(マイクログバス・トラックなどは利用できません)

利用期間 許可日〜平成30年3月31日(土)まで(24時間利用可能)

募集台数 14台程度(先着順)

利用料金 月額8470円(月途中から利用する場合は日割り計算)

申し込み 車検証の写し、住

所が確認できる物(免許証・健康保険証など)の写し、勤務先の在職証明書(市外在住者のみ)を、直接同課へ

※詳しくは、市のホームページをご覧ください。

駐車場使用料収入 355万7千円(平成29年度見込額)

介護保険認定調査員 (嘱託職員)を募集

介護保険課
(☎21-5647 FAX20-8555)

市では、介護保険の訪問調査を行う認定調査員(嘱託職員)を募集しています。

採用人数 若干人

対象 次の要件を全て満たす人

・普通自動車免許(AT限定可)を有する人

・看護師(経験のある准看護師を含む)・介護支援専門員・社会福祉士・精神保健福祉士・理学療法士・作業療法士・介護福祉士のいずれかまたは、介護職員初任者研修修了者で、介護保険施設や事業所などで実務経験のある人

申し込み 直接、伊勢公共職業安定所へ

申し込み 直接、伊勢公共職業安定所へ

広告

神宮幼稚園 園児募集

見学および入園説明を随時行っています
お気軽にお問い合わせください



いすずがわ
五十鈴川幼稚園

☎ 0596-22-4550

どなたでも
入園できます



たかくらやま
高倉山幼稚園

☎ 0596-28-4248

自衛官を募集

自衛隊三重地方協力本部
伊勢地域事務所
(☎・FAX) 23-3880

左表のとおり、自衛官を募集します。
※試験日など詳しくは、同事務所へ問い合わせてください。

自衛官を募集

募集種目	応募資格	受付期間
自衛官候補生 一般曹候補生	18歳以上27歳未満の人	年間を通じて受け付け
航空学生	航空要員 高等学校を卒業(見込み含む)している21歳未満の人	9月8日(金)まで
	海上要員 高等学校を卒業(見込み含む)している23歳未満の人	

試験・講座

国税庁経験者採用試験 (国税調査官級)

名古屋国税局人事第二課試験係
(☎) 052-9551-3511

受験資格 平成29年4月1日時点で大学等を卒業した日または大学院の課程等を修了した日のうち最も古い日から起

算して8年を経過した人
第1次試験日 10月1日(日)
受付期間 8月4日(金)～17日(木)

※受験案内・試験日など詳しくは、国税庁のホームページ中、名古屋国税局のページ(<http://www.nta.go.jp/nagoya>)をご覧ください。

※インターネットに接続できない環境にある場合、同係へ問い合わせてください。

就学義務猶予免除者などの 中学校卒業程度認定試験

三重県教育委員会事務局高校教育課
(☎) 059-224-2913
(FAX) 059-224-3023

国では、病気などやむを得ない理由で中学校を卒業できなかった人や、日本国籍を有しない人などを対象に、中学校卒業程度の学力を認定するための試験を行います。

合格すると、高等学校の受験資格を取得できます。

試験科目 国語・社会・数学・理科・外国語(英語)

とき 10月26日(木)、10時～15時40分

ところ 三重県庁講堂棟・3階第131会議室(津市広明町13)

対象 病気などのやむを得ない理由により、義務教育諸学校への就学を猶予または免除された人など

申込期間 8月21日(月)～9月8日(金)(当日消印有効)

※受験案内・願書などは、同課へ問い合わせください。

「広げようサポーターの輪」 認知症サポーター養成講座

地域包括ケア推進課
(☎) 21-5583 (FAX) 20-8555

認知症サポーターは、認知症について正しく理解し、認知症の人やその家族を温かく見守る「応援者」のことです。何か特別なことをする人ではありません。

次のとおり「認知症サポーター養成講座」を開催します。

とき・ところ ①8月31日(木) 10時～11時30分：城田地区コミュニティセンター(上地町1809-1)、②9月26日(火) 13時30分～15時：北浜地区コミュニティセンター(村松町3-1)

内容 認知症についての話、認知症の人やその家族への関わり方についての話

講師 キャラバンメイト

定員 各30人(先着順)
申し込み 電話またはファクスで同課へ

※「認知症サポーター養成講座」の年間予定は、市のホームページに掲載しています。
※グループや地域の仲間などを対象にも講座を行っています。開催を希望する団体は、同課へ問い合わせください。

※手話通訳などが必要な場合、開催日の3週間前までに同課へ連絡してください。

若者の就労体験

いせ若者就業サポーターセッション
(☎) 63-6603 (FAX) 63-6613

「仕事に就きたいが不安」「仕事に就くにはどうしたらいいの？」など、就労に関して悩みを抱えている人を対象に就労体験を行います。

対象 一定期間仕事に就いていない15～39歳の人

内容 ジョブコーチ(就業を支援する人)の付き添いの下、企業・福祉施設・農園・NPO団体などで就労体験(1人につき15回を予定)

申し込み 同セッションへ(登録が必要)

選考方法 面接

医療の資格で

未来をつくる!

伊勢志摩リハビリテーション専門学校
〒516-0805 伊勢市御園町高向1658
HP <http://www.kyoeigakuen.ac.jp/>

勢京ビジネス
KYOEI GAKUEN 専門学校
Tel.0596-28-4739
全日制2年間(4月入学)

*公務員コース

市役所・県庁・税務署
消防・警察など多数合格!

相談会 (毎週土曜日:10時-11時)
相談事例(お電話で予約下さい)
・公務員試験に関すること
・ひきこもりがちや不登校に関すること

*ビジネスコース

簡単なプログラミングでゲームやアニメ作り、
ボードゲームでコミュニケーション!

パソコン中心の資格を取って
就職に結びつけていきます。

取得資格 専門士
MOS、CAD(製図)
医療事務、介護職員

入試日程
9/14・10/12・11/9・12/14

広告

催し物

第39回少年の主張三重県大会
中学生のメッセージ2017

社会教育課
☎22-7886 (FAX)23-8641

中学生が口頭感していることや考えていることを広く主張することで、自分の生き方や社会との関わりを考え、青少年に対する理解・関心を深めることを目的に開催します。

今回は、最終選考に残った14人が主張を発表します。また、吹奏楽の演奏、子ども狂言の発表も行います。ぜひ、お越しください。

とき 8月27日(日)、13時～16時10分

ところ いせトピア・多目的ホール

※申し込みは不要です。



前回の主張発表の様子
(最優秀賞)

2017 ISE COLLECTION
伊勢市芸術祭

民謡踊り大会

文化振興課
☎22-7885 (FAX)23-8641

伊勢市文化協会主催の民謡踊り大会を開催します。「伊勢音頭」や「炭坑節」などの盆踊り定番曲だけでなく、新曲の「踊る十二月」や「幸福あそび」なども予定しています。みんなで楽しく輪になって踊りましょう。

とき 8月22日(火)、19時～21時(雨天決行)

ところ いせトピア・多目的ホール

※申し込みは不要です。



民謡踊り大会

子育てを支援します

親子リフレッシュ

～子どもと一緒に遊ぼう～
5才以下

☎21-0900 (FAX)21-0909
毎月2回・木曜日に、就学

前の子どもと保護者を対象に「親子リフレッシュ教室」を開催しています。

8月～11月は次の予定で開催します。

とき 8月10日・24日・9月7日・21日・10月5日・19日・11月2日・16日、10時30分～

ところ いせトピア・3階研修室

内容 わらべ歌・歌遊びなど
※事前申し込みは不要です。

※暴風警報・大雨特別警報が発表された場合は中止となります。

がん患者と家族の方の
おしゃべりサロンin伊勢

三重県がん相談支援センター
☎059-223-1161 (FAX)63-5226

病气について「自分の思いを話したい」「家族の気持ちを聞きたい」など、つらいことや不安を一人で悩まず皆さんとお話ししましょう。

とき ①8月17日(木)・②9月21日(木)・③10月19日(木)・④11月16日(木)、13時30分～15時30分

ところ 縁の家(御園町高向927 (いせ在宅医療クリニック隣))

※申し込みは不要です。

無料調停相談会

解決への扉を開けよう、調停で！
津地方・家庭裁判所伊勢支部内
伊勢調停協会 ☎28-3135

とき 8月25日(金)、9時30分～13時30分

ところ 伊勢会場：いせトピア・3階研修室1・2、志摩会場：志摩市商工会館・2階

青年部&女性部研修室(志摩市阿児町鶴方501-2)

内容 交通事故・金銭・土地建物・夫婦・親子・扶養・相続・親族関係などの問題で困っている人に、調停委員が調停手続きについて相談に応じます。訴訟・調停中の相談はできません。秘密は厳守します。

お知らせ

恒久平和を祈り黙とうを

人権政策課
☎21-5545 (FAX)22-3454

戦争犠牲者に哀悼の意を表するとともに、恒久平和を祈り、次の時刻に1分間の黙とうをお願いします。

◆原爆の日 原子爆弾投下時刻(広島…8月6日・8時15分、長崎…8月9日・11時2分)

◆終戦の日(戦没者を追悼し平和を祈念する日)
8月15日・12時

「小規模保育めいりん」
を開設

小規模保育めいりん
☎・FAX 72-81800 (7月31日
月まで) ☎28-4094 (FAX)28-4099)

こども課
☎21-5579 (FAX)21-5555)

8月1日(火)から、学校法人明倫幼稚園が1歳児・2歳児を対象に「小規模保育めいりん」を開設します。

保育時間 8時30分～16時30分

※必要に応じて8時～17時まで保育時間の延長が可能です。

開設場所 岡本2丁目11-73
カーサウッズスプリング

定員 12人

※入所の受け付け・決定は、こども課で行います。

※施設の詳しい情報は、小規模保育めいりんへ問い合わせてください。

伊勢市監査委員が 決まりました

職員課

(☎21-55505 FAX21-55522)

伊勢市監査委員のうち「識見を有する者」から選任する委員に、畑芳嗣はたよしひこさん（船江2丁目）が、市議会6月定例会で選任同意され、7月1日付けで就任しました。

ペットの飼い主の皆さんへ ペットを飼う上での マナーを守りましょう

環境課

(☎21-55541 FAX21-56642)

最近、ペットのふんの始末に関する苦情やトラブルの相談が数多く寄せられています。散歩の時など、ペットがふんをしたら必ず持ち帰り、公共の場所や他人の敷地を汚さないように飼い主が責任を持って対応してください。また、持ち帰ったペットのふんは、燃えるごみとして処理してください。

人と動物が心地よく共生できる社会の実現を目指し、「ご理解」ご協力をお願いします。

犬の飼い主の皆さんへ 狂犬病予防注射を忘れずに

環境課

(☎21-55541 FAX21-56642)

狂犬病は発症すると治療法はなく、ほぼ100%で死に至る恐ろしい病気です。

法律では、生後91日以上の飼い犬に年1回の狂犬病予防注射を接種することが義務付けられています。

飼い犬への予防注射をまだ済ませていない人は、動物病院で接種をお願いします。

し尿くみ取り・ 浄化槽清掃業者の休み

環境課

(☎21-55541 FAX21-56642)

し尿のくみ取りと浄化槽清掃を行う事業者が、次の期間は休みとなります。くみ取り・清掃は早めに行いましょう。

なお、くみ取り・清掃は、地域ごとに決められた指定業者へ依頼してください。

休業期間 8月11日祝～16日

(※) (株)鳥羽産業と(株)松本清掃は8月11日祝～15日(火)

成年後見制度の利用を 支援します

高齢・障がい福祉課

(☎21-55575 FAX20-88555)

成年後見制度とは、認知症や知的障がい・精神障がいなどで、判断能力が十分でない状態にある人に対し、財産管理や福祉・医療・介護サービスの利用など日常生活の契約について、成年後見人がその人に代わって行う制度です。

この制度を利用するに当たり、申し立てをする親族がない、成年後見人への報酬費用が負担できないなどの理由で制度の利用が困難な人を対象に、市が成年後見制度の利用を支援します。

市では、一定の要件を満たす人に対し、市が本人や親族に代わって申し立てを行う「市長申し立て」や、本人や親族の申し立てに必要な「申立費用の助成」、成年後見人などへの「報酬の助成」を行います。詳しくは、同課へ問い合わせてください。

予算額 752万1千円

8月31日(木)まで 伊勢二見鳥羽ラインの 未使用回数券の払い戻し 申請

監理課

(☎21-55800 FAX21-5585)

三重県道路公社総務課

(☎059-1227-11272

FAX059-1226-15340)

伊勢二見鳥羽ラインの全線無料化に伴い、同道路の未使用回数券の払い戻し申請を受け付けています。期限内に手続きをしてください。

受付場所 三重県道路公社総務課（〒514-0004津市栄町1丁目891・三重県合同ビル・4階）

受付期限 8月31日(木)（土・日曜日・祝日を除く）

受付時間 9時～17時

申請方法 申請書と未使用回数券を持参または簡易書留で郵送

※申請書は、同公社・総務課、東庁舎1階（総合案内）にあります。また、同公社ホームページ（<http://www.nie-dourokousya.or.jp>）に掲載しています。

広告



明野校



馬瀬校



伊勢校

小学生から5教科を指導する本格的な塾！

エース・スクール

伊勢校（辻久留本部）：伊勢市辻久留 1-9-14

TEL (0596) 27-0236

エーススクール

検索

8月は電気使用安全月間 電気は正しく安全に

一般財団法人
中部電気保安協会伊勢営業所
☎25-0892 FAX25-0893

夏は汗をかきやすく、皮膚の露出部分が多くなり、疲労から注意力が散漫になるため、感電災害が起こりやすくなります。感電事故を防止するため、皆さんの家庭でも電気的安全点検をしましょう。

- 洗濯機・電子レンジなどにアース線（接地線）を取り付けていますか
- 漏電遮断器を取り付けていますか

自然災害で住宅などに被害があった場合の 罹災証明などについて

課税課税務係

☎21-5530 FAX21-5535

台風などの自然災害（落雷・火災を除く）により、住宅などが被災した場合、被害の程度を記載した罹災証明を発行することができます。

発行するには、市の担当者が現地調査や被害状況の聞き取りなどの確認を行う必要があります。罹災証明が必要な

場合、被災後速やかに関係へ連絡してください。

調査後に罹災証明を発行するまでには、数日かかります（災害の規模により期間は異なります）ので、お早めに連絡してください。

また、罹災証明対象外の物件（カーポートなど）の場合でも、罹災届出証明という形で対応できる場合がありますので、相談してください。

退職金は中退共制度で

独立行政法人勤労者退職金共済機構・中小企業退職金共済事業本部

☎03-6907-11234
FAX03-5955-8211

中小企業退職金共済制度（中退共制度）は、中小企業のための、国がサポートする退職金制度です。

制度の特色

- 掛け金の一部を国が助成します（一部対象外となる場合あり）
- 掛け金は全額非課税で、手数料もかかりません
- 社外積立型のため管理が簡単で、従業員ごとの納付状況や退職金試算額などを事業主にお知らせします
- パートタイマーや家族従業員も加入できます

※詳しくは、中退共のホームページをご覧ください。

中退共 検索

三重海区漁業調整委員会委員 選挙人名簿への登録申請

選挙管理委員会
☎21-5635 FAX21-5636

二重海区漁業調整委員会委員を選挙するための選挙人名簿を、毎年9月1日現在で調製します。

名簿に登録するためには毎年申請が必要です。
申請 9月5日（火）までに、申請書を選挙管理委員会へ

市長・市議会議員選挙 立候補予定者説明会・ 届出書類の事前審査

選挙管理委員会

☎21-5635 FAX21-5636

10月29日（日）執行予定の伊勢市長および伊勢市議会議員選挙の立候補予定者説明会と届出書類事前審査を次のとおり行います。

立候補予定者説明会

〈市長〉
とき 8月29日（火）、14時～

ところ 御園公民館・2階講堂（御園総合支所併設）

〈市議会議員〉

とき 8月31日（木）、14時～
ところ いせトピア・3階研修室

※いずれも出席者は1候補者につき2人以上となります。また、立候補届出関係用紙などを配布しますので、受領者の印鑑を持参してください。

届出書類事前審査

〈市長・市議会議員〉

とき 10月3日（火）～6日（金）、8時30分～17時15分
ところ 御園公民館・2階講堂（御園総合支所併設）

伊勢やすらぎ公園 新区画の墓所販売

伊勢やすらぎ公園管理事務所

☎28-33367

新区画は全区画南向きで道路は全て舗装されています。3mの区画で、永代使用料は36万円、墓地管理料（3カ年前納）は8100円です。墓地の様子など詳しくは、同公園のホームページをご覧ください。

伊勢やすらぎ公園

検索

★入園申込み受付★

～認定こども園開園予定のため、
来年度は0歳から入園できます～

1号認定・・・9月1日から受付開始
（※9月20日 締め切り）

2・3号認定・・・10月2日から受付開始

子育て支援教室

8/18（金）

「いす組」さんは、お遊戯室でふれあい遊びをしたり、体操をしたりなど、保護者の方やおともだちと一緒に楽しんでいただく教室です！

いす組

9:30～11:30
（1歳半頃～幼稚園入園まで）

※初回無料 /



ゆうしゅうようちえんは

今年度で創立100周年を迎えます！

さらに、平成30年度には 幼保連携型認定こども園（仮）有緒こども園 として開園予定！



ゆうしゅうようちえん

有緒幼稚園

検索

☎ 23-5225

就労を目指す皆さんへ
就労準備支援事業

特定非営利活動法人
いせコンビネット
☎65-6114 FAX 65-6119

特定非営利活動法人いせコンビネットでは、市から委託を受け、生活困窮者自立支援制度における「就労準備支援事業」を実施しています。お気軽に問い合わせてください。

受付日時 月・火・木・金曜日（祝日を除く）、10時～17時

対象 さまざまな課題を抱えて生活リズムが崩れている、社会との関わりに不安がある、就労意欲が低下しているなどの理由で、すぐには事業所などでの就労が困難な人
内容 利用者に応じた支援プログラムを作成し、一般就労に就く準備として、基礎的能力の形成を支援します
※相談費用や利用料は無料です。

プログラム内容

- ・日常生活自立支援：規則正しい生活や適切な身だしなみに関する助言
- ・社会生活自立支援：基本的

なコミュニケーション能力の形成、地域でのボランティア活動
・就労自立支援：協力事業所での就労体験、模擬面接、履歴書の作成指導など

実施予定事業

MYカフェ事業：居場所として喫茶を開設し、販売などの就労体験を通じてコミュニケーションスキルの向上を目指します

就農訓練事業：農業に関する就労支援を行い、心身の健康づくりや社会参加への支援を行います



事業主の皆さんへ
専門家を派遣します

伊勢商工会議所
☎25-5155 FAX 23-1151

小俣町商工会
☎22-3619 FAX 22-3763

経営課題を抱えている中小企業者を対象に、解決に向けた支援を行います。

対象 市内の中小企業者
内容 1丁を活用して販路拡大を実現したい、新技術・新商品の開発に取り組みたい、新事業・新分野に進出したい、就業規則を作りたい、経営戦略の構築を図りたいなど、経営課題を抱えている事業者へ

専門家を派遣し、専門的・実践的な指導やアドバイスをを行います
定数 伊勢商工会議所実施分：10社程度、小俣町商工会実施分：5社程度

※先着順で予算額に達した時点で受け付けを終了します。

派遣料 無料

申し込み・問い合わせ 電話で同会議所または同商工会へ
※専門家を派遣する場合は、事前に同会議所または同商工会への経営相談が必要です。また、相談内容によつては、専門家を派遣できない場合があります。



伊勢警察署だより

伊勢警察署 ☎・FAX 20-0110



夏季における水難・山岳遭難の防止

夏は、川・山・海でのレジャーの機会が増える季節です。水難・山岳遭難を防ぐため、次のことに注意しましょう。

■海・川での事故を防ぐための注意点

- ・看板などであらかじめ危険な場所を確認し、近づかないようにしましょう。
- ・体調が悪いときやお酒を飲んだときは、絶対に泳がないようにしましょう
- ・天候の変化に注意し、悪天候のときは中止を検討しましょう
- ・子どもだけでは絶対に遊ばせないようにしましょう
- ・釣りをするときやボートに乗るときなどは、ライフジャケットを着用しましょう

■山での事故を防ぐための注意点

- ・知識・体力・経験に見合った山を選びましょう
- ・登山計画を作成し、登山する山を管轄する警察署に、計画書を提出しましょう
- ・気象情報に注意し、悪天候のときは中止を検討しましょう
- ・携帯電話の予備電池を用意するなど、十分な通信手段を確保しておきましょう

8月1日(火)から
眼科の診療体制が変わります

伊勢赤十字病院救急業務課
☎65-5014 FAX 23-0699

伊勢総合病院総務課
☎23-5139 FAX 27-2315



伊勢地域の休日・夜間の眼科診療は、伊勢赤十字病院と伊勢総合病院が輪番体制で対応してきましたが、眼科医師の不足により、現在の診療体制が維持できなくなりました。

このため、8月1日(火)から、休日・夜間の眼科診療を希望する場合は、救急医療情報センター（☎28-1199）へ問い合わせてください。ご理解・ご協力をお願いします。

8月の無料相談

時とき 所ところ 対対象 定定員 申申し込み 問問い合わせ先 予算額 1億125万9千円(市主催分のみ、一部国・県からの補助金あり)

法律

※担当弁護士が、既に相手方の相談を受けている場合は、相談を受けることはできません。

時 毎週月曜日、13:30～15:30

所 広報広聴課(☎21-5515)

対 市内に住所を有する人

定 8人(先着順)

申 相談日の1週間前の月曜日・8:30以降、広報広聴課へ来所または電話

時 8月3日(木)、13:30～15:30

所 福祉健康センター

対 市内に住所を有する人

定 4人(定員を超えた場合は抽選)

申 7月27日(木)～8月2日(火)に、社会福祉協議会伊勢支所(☎27-2425)へ来所または電話の上、相談日当日の13:15までに来所

時 8月17日(木)、13:30～15:30

所 社会福祉協議会二見支所(二見ふれあいプラザ内)

対 市内に住所を有する人

定 4人(定員を超えた場合は抽選)

申 8月10日(木)～16日(火)に、社会福祉協議会二見支所(☎43-5551)へ来所または電話の上、相談日当日の13:15までに来所

時 9月7日(木)、13:30～15:30

所 小俣保健センター

対 市内に住所を有する人

定 4人(定員を超えた場合は抽選)

申 8月31日(木)～9月6日(火)に、社会福祉協議会小俣支所(☎27-0509)へ来所または電話の上、相談日当日の13:15までに来所

消費生活・多重債務

消費者被害の相談・クレジット・消費者金融など

時 月～金曜日、9:00～12:00・13:00～16:00

所 伊勢市消費生活センター〔御園総合支所・3階〕(☎21-5717)

【司法書士による多重債務相談】

時 8月17日(木)、9:30～11:30

所 伊勢市消費生活センター

定 4人(先着順)

申 8月1日(火)・9:00以降、伊勢市消費生活センター(☎21-5717)へ電話

交通事故

時 8月16日(水)、13:00～15:00

所 広報広聴課(☎21-5515)

定 4人(先着順)

申 相談日当日の8:30～14:30に、広報広聴課へ来所または電話

時 月～金曜日、9:00～16:00

所 三重県交通事故相談窓口〔三重県栄町庁舎・3階〕(☎059-228-7350)

登記

時 8月8日(火)、13:00～16:00

所 広報広聴課(☎21-5515)

定 6人(先着順)

申 相談日当日の8:30～15:00に、広報広聴課へ来所または電話

公証 遺言・契約証明

時 8月3日(木)、13:00～16:00

所 広報広聴課(☎21-5515)

申 相談日当日の8:30～14:00に、広報広聴課へ来所または電話

行政

国・特殊法人などへの意見・要望など

時 8月8日(火)、13:00～15:00

所 二見生涯学習センター

申 相談日当日の8:30～15:00に、二見総合支所生活福祉課(☎42-1111)へ来所

時 8月15日(火)、13:00～15:00

所 広報広聴課(☎21-5515)

申 相談日当日の8:30～15:00に、広報広聴課へ来所

時 8月22日(火)、13:00～15:00

所 小俣公民館

申 相談日当日の8:30～15:00に、小俣総合支所生活福祉課(☎22-7858)へ来所

人権

時 8月10日(木)、13:00～16:00

所 広報広聴課(☎21-5515)

申 相談日当日の8:30～15:00に、広報広聴課へ来所または電話

時 月～金曜日、8:30～17:15

所 津地方法務局伊勢支局(☎28-6158)

家庭児童・女性 児童虐待・DVなど

時 月～金曜日、9:00～17:00

所 こども家庭相談センター〔市役所東庁舎・2階〕(☎21-5709)

子どもの発達

時 月～金曜日、8:30～17:15

所 こども発達支援室〔福祉健康センター・3階〕(☎63-5444)

一人親

時 月～金曜日、9:00～17:00

所 こども課(☎21-5561)

乳幼児

時 月～金曜日、9:00～16:00

所 大世古保育所(☎25-3676)

小・中学生

子育ての悩みや不安、不登校・いじめ・友人関係・学習など

時 月～金曜日、8:30～17:00

所 スマイルいせ〔旧さくらぎ保育所〕(☎22-7867)

【臨床心理士によるカウンセリング(要予約)】

時 月～金曜日、9:00～17:00

対 小・中学生、保護者

青少年 非行問題など

時 月～金曜日、8:30～17:00

所 青少年相談センター〔小俣総合支所・1階〕(☎22-7894)

就職

働くことに悩みを抱える若者の相談など

時 月・火・木～土曜日、11:00～17:00

所 いせ市民活動センター北館(いせシティプラザ)

対 39歳までの人またはその保護者

問 いせ若者就業サポートステーション(☎63-6603)

障がい者・障がい児

福祉サービスの利用相談・日常生活の相談支援など

時 月～金曜日、①8:30～17:15・②③8:30～17:30

所 ①障がい者東地域相談支援センター(☎43-4400、FAX43-4427)・②障がい者西地域相談支援センター(☎24-3009、FAX24-3019)・③障がい者総合相談支援センター「フクシア」(☎21-3633、FAX20-6535)

高齢者在宅介護

時 月～金曜日、8:30～17:15

所 東地域包括支援センター(☎44-1165) 中部地域包括支援センター(☎27-2424) 南地域包括支援センター(☎21-0080) 西地域包括支援センター(☎20-5055)

時 毎日24時間対応

所 各在宅介護支援センター〔神路園(☎22-6012)、双寿園(☎23-9231)、白百合園(☎27-1511)、山咲苑(☎23-8000)、正邦苑(☎38-1800)、みなと(☎35-0811)、楽寿苑(☎31-0050)、二見ふれあいプラザ(☎43-4423)、小俣(☎27-1155)〕

心配ごと ※いずれも、電話相談も可能。

時 8月2日(火)、13:30～15:30

所 小俣保健センター

問 社会福祉協議会小俣支所(☎27-0509)

時 8月9日(水)、13:30～15:30

所 福祉健康センター

問 社会福祉協議会伊勢支所(☎27-2425)


時 8月16日(水)、13:30～15:30

所 社会福祉協議会御園支所〔ハートプラザみその北側事務所棟〕(☎22-6617)

時 8月23日(水)、13:30～15:30

所 社会福祉協議会二見支所〔二見ふれあいプラザ内〕(☎43-5551)

※電話での問い合わせが難しい人は、広報広聴課(FAX22-9699 ✉ise-koho@city.ise.mie.jp)へ問い合わせてください。

人の動き (6月末)	総人口 128,207人 (-17人)
	世帯数 55,003世帯(+58世帯)
	男性 60,689人 (-3人)
	女性 67,518人 (-14人)



vs FC刈谷 1-4



vs 東海学園 FC 1-5

6 11.25 伊勢 志摩 FC.ISE-SHIMA 伊勢の地で奮闘



FC.ISE-SHIMA の伊勢での開幕戦として、伊勢フットボールヴィレッジで東海社会人サッカーリーグ1部のリーグ戦が行われました。選手の皆さんは、地元のサポーターの皆さんの熱い応援を受けて最後まで諦めることなくゴールを目指していました。試合の結果は、惜しいものとなりましたが、全員が次の勝利のために前を向いている姿が印象的でした。

また、子どもたちとの交流やサッカー教室などがあり、子どもたちは選手の皆さんと触れ合い、目を輝かせていました。



6 24 障がい者体育祭で 笑顔の輪が広がる



県営サンアリーナで、「第12回障がい者体育祭」が開催され、参加者の皆さんは笑顔で多くの競技に参加していました。

障がい者体育祭は、障がいのある人が競技を通してスポーツの楽しさを体験するとともに、障がいの種類を超えた交流の場として開催しています。今回から、障がい者サポーターの皆さんにも体育祭の運営などを支援していただき、会場いっぱい声援が送られ、笑顔の輪がより一層広がりました。

7 2 御菌 B&G 海洋センタープール リニューアルオープン



御菌 B&G 海洋センタープールについて、公益財団法人ブルーシー・アンド・グリーンランド財団の多額の助成を受け、長年の利用などによる老朽化に伴うリニューアル工事を行いました。

リニューアルオープンの式典とイベントでは、御菌町奉曳団による木遣りの披露、シドニーオリンピック背泳ぎ銀メダリストの中村真衣さんによる泳ぎ初めや水泳教室が開催されました。子どもたちは、速く泳ぐための体の動かし方などを真剣に学び、実践していました。

※今年度は、8月27日(日)まで利用可能です。

詳しくは、御菌 B&G 海洋センタープール



伊勢市健康医療ダイヤル24

フリーダイヤル 0000-000-000 通話料無料

心や体の健康などについて、医師・看護師・保健師などが年中無休・24時間体制で電話相談に応じています。

問い合わせ先 健康課 (☎27-2435 FAX) 21-0683)

※本サービスは、民間業者に委託をして運営しています 予算額 821万2千円

広報いせ 第218号

発行日 平成29年8月1日

編集 情報戦略局 広報広聴課

発行 伊勢市

印刷 株式会社 アイブレーション



伊勢市情報戦略局 広報広聴課

〒516-8601 伊勢市岩渕1丁目7番29号 ☎ 0596-21-5515 FAX) 0596-22-9699 ✉ ise-koho@city.ise.mie.jp

URL (パソコン用) http://www.city.ise.mie.jp (携帯電話用) http://www.city.ise.mie.jp/m/

伊勢市役所



広報いせ発行事業費(予算額) 3,064万円(23回分)

視覚障がいのある人で、「声の広報いせ」「点字広報いせ」を希望する人は、高齢・障がい福祉課(☎21-5558 ㊚20-8555)へ連絡してください。

この広報紙は、再生紙を使用しています。

「広報いせ」では、財源を確保するため、一部のページに企業広告を掲載していますが、これらは市が広告主や商品を推奨するものではありません。